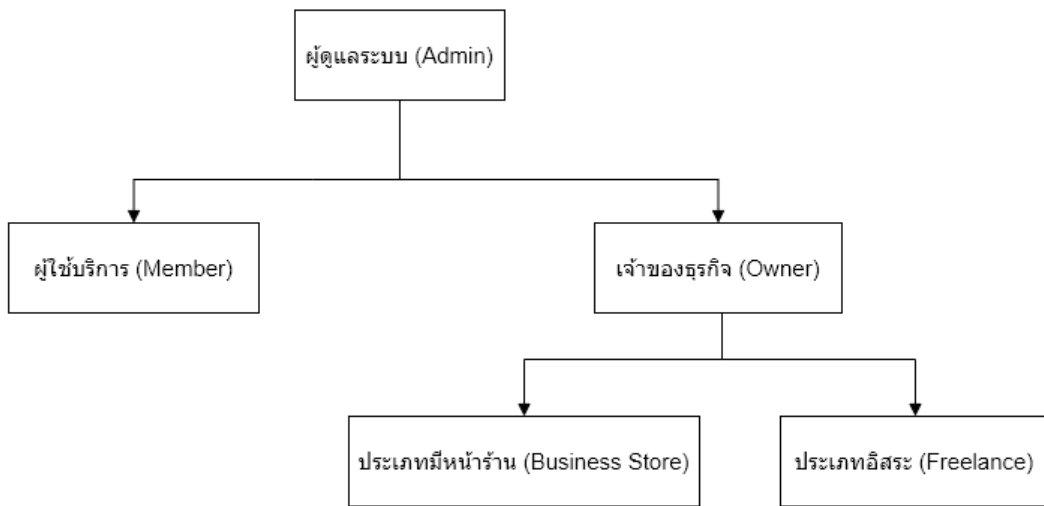


บทที่ 3 การวิเคราะห์และออกแบบระบบ

3.1 โครงสร้างของระบบ



ภาพที่ 3.1 แผนผังโครงสร้างของระบบ

ระบบค้นหาธุรกิจโดยใช้ทฤษฎี Haversine formula และส่งเสริมการใช้บริการสำหรับธุรกิจเสริมความงาม แบ่งสถานะการใช้งาน ออกเป็น 3 ส่วน ได้แก่

- 1) ผู้ดูแลระบบ มีหน้าที่ จัดการข้อมูลสมาชิกและข้อมูลธุรกิจทั้งหมดที่อยู่ในระบบและจัดการข้อมูลส่วนลดและโปรโมชั่นของธุรกิจ สามารถเรียกดูรายงานการขอรหัสส่วนลดของผู้ใช้บริการได้
- 2) ผู้ใช้บริการ มีหน้าที่ เป็นผู้ใช้งานทั่วไปสามารถค้นหาและดูรายละเอียดธุรกิจที่ต้องการใช้บริการและสามารถขอส่วนลดสำหรับการใช้บริการสำหรับธุรกิจที่มีส่วนลดได้
- 3) เจ้าของธุรกิจ แบ่งเป็น 2 ประเภท คือ ประเภทที่มีหน้าร้านและประเภทอิสระมีหน้าที่จัดการการแสดงผลของธุรกิจ และสามารถสร้างร่วมไปถึงการจัดการ โปรโมชั่น และส่วนลดสำหรับธุรกิจได้

3.2 การวิเคราะห์ระบบงานเดิม

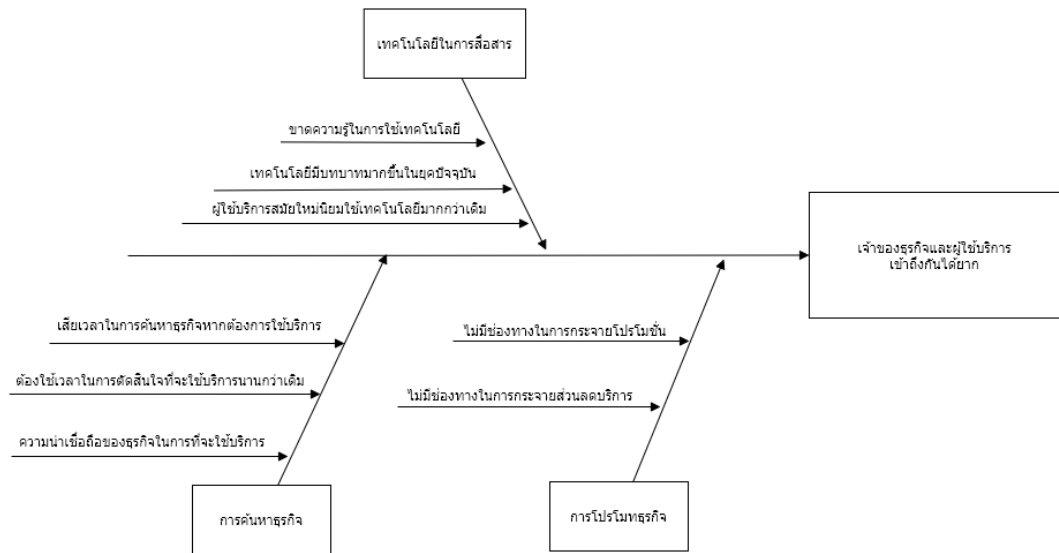
3.2.1 ระบบงานเดิม

การวิเคราะห์ระบบงานเดิม เป็นการวิเคราะห์ลักษณะการทำงานของระบบการใช้บริการธุรกิจเสริมความงาม ธุรกิจตัดผมชาย ธุรกิจร้านทำเล็บ สปา ฯลฯ ในโซน เจ็ดยอด ต.ช้างเผือก อ.เมือง จ.เชียงใหม่ 50300 ของผู้ใช้บริการและเจ้าของธุรกิจแบบเดิม

จากระบบการใช้บริการแบบเดิม ผู้จัดทำโครงการได้สำรวจปัญหาความต้องการของธุรกิจเสริมความงามและธุรกิจบริการอื่น ๆ โดยใช้กลุ่มตัวอย่างจำนวน 10 ธุรกิจบริการในเขต เจ็ดยอด ต.ช้างเผือก อ.เมือง จ.เชียงใหม่ (เอกสารอ้างอิงในภาคผนวก) พบว่าธุรกิจบริการส่วนมาก เจ้าของธุรกิจไม่มีองค์ความรู้ในการใช้เทคโนโลยีเพื่อสื่อสารกับลูกค้า ทำให้กลุ่มลูกค้าที่เป็นคนยุคใหม่เข้าถึงบริการได้ยาก และปัญหาของผู้ใช้กลุ่มอายุ 18-25 ปี ต้องการใช้บริการธุรกิจเสริมความงามจากการโปรโมททางเว็บไซต์ (Web Application) หรือแอปพลิเคชัน (Mobile Application) เพราะต้องการธุรกิจที่มีความน่าเชื่อถือ ความน่าสนใจของธุรกิจ เพราะวัยรุ่นยุคใหม่เกิดมาในยุคที่เทคโนโลยีมีบทบาทในสังคมมากและมีการใช้โทรศัพท์เป็นชีวิตประจำวัน การเข้าถึงแอปพลิเคชัน (Mobile Application) เป็นอีกทางเลือกที่วัยรุ่นส่วนใหญ่หันมาใช้เทคโนโลยีที่มีความสะดวก รวดเร็วมากยิ่งขึ้นเพื่อประหยัดเวลาและการเข้าถึงธุรกิจบริการเสริมความงามได้ง่าย

3.2.2 ปัญหาที่พบในระบบงานเดิม

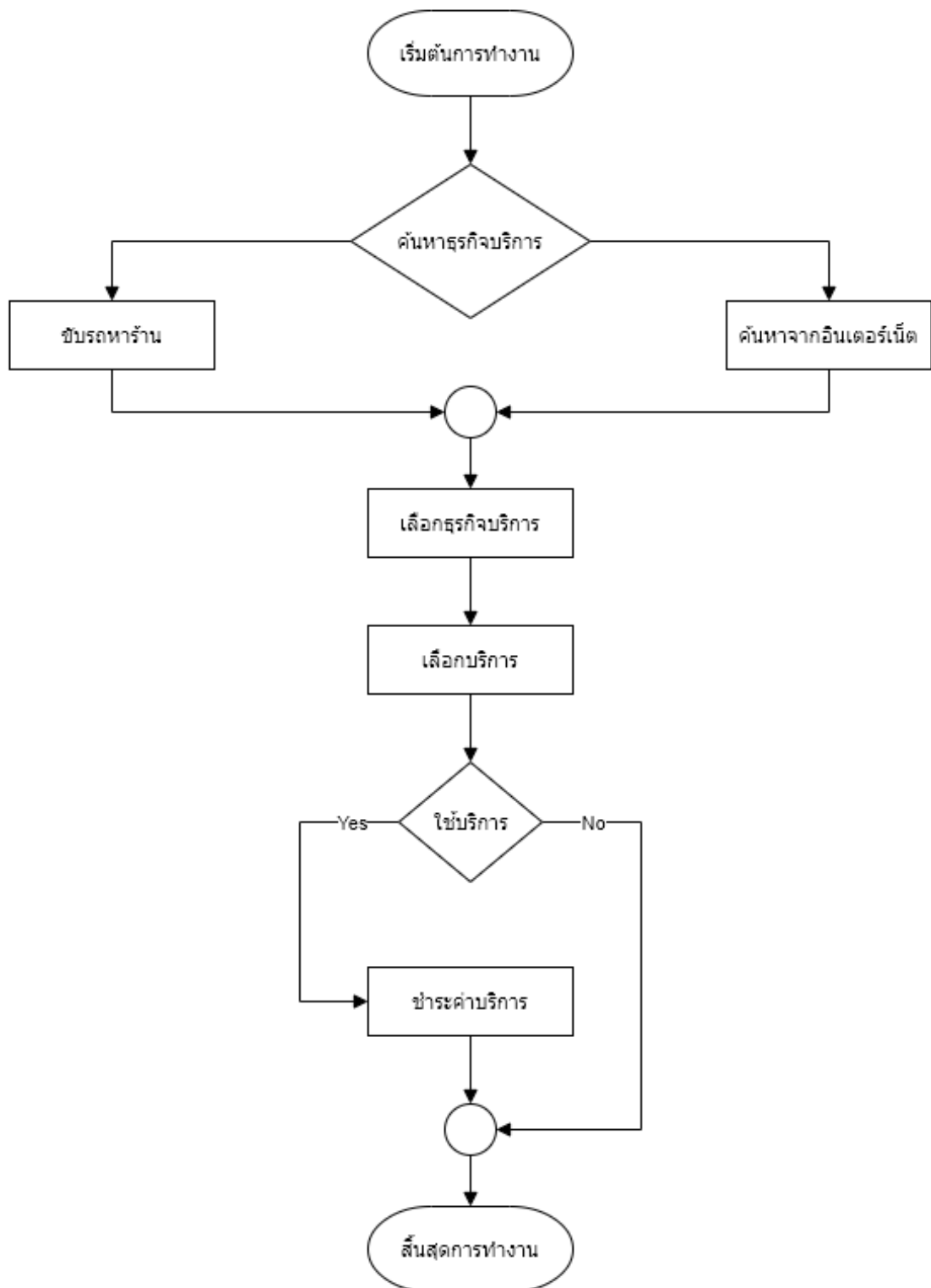
- 1) ขาดองค์ความรู้ในการใช้เทคโนโลยีเพื่อสื่อสารกับผู้ใช้บริการ
- 2) ผู้ใช้บริการต้องการใช้บริการที่สามารถเข้าถึงได้ง่ายโดยผ่านเว็บไซต์หรือแอปพลิเคชัน
- 3) ยุคสมัยที่เทคโนโลยีมีบทบาทในการดำเนินชีวิตในสังคมปัจจุบัน
- 4) ความน่าเชื่อถือที่ผู้ใช้บริการมีต่อธุรกิจและเจ้าของธุรกิจ



ภาพที่ 3.2 แผนภูมิแกงปลา แสดงปัญหาในการที่เจ้าของธุรกิจและผู้ให้บริการเข้าถึงกันได้ยาก

3.2.3 ขั้นตอนการทำงานของระบบงานเดิม

- 1) ผู้ใช้บริการค้นหาธุรกิจบริการโดยการข้บรณค้นหาธุรกิจหรือค้นหาจากอินเทอร์เน็ต
- 2) ผู้ใช้เดินทางไปใช้บริการ
- 3) ผู้ใช้บริการแจ้งบริการที่ต้องการได้รับบริการ เช่น สระ-ไต้ร์
- 4) ผู้ใช้รับบริการหรือใช้บริการ
- 5) ผู้ใช้บริการชำระค่าบริการ โดยสามารถเขียนแผนผังระบบงานเดิมได้ดังนี้



ภาพที่ 3.3 แผนผังระบบงานเดิม

3.3 การออกแบบระบบใหม่

การวิเคราะห์ระบบงานใหม่ จากปัญหาดังกล่าวผู้พัฒนาระบบได้ทำการวิเคราะห์และได้นำเอาเทคโนโลยีมาช่วยในการทำงานเพื่อให้เกิดประโยชน์กับธุรกิจบริการมากที่สุด

ผู้พัฒนาระบบจึงเห็นว่าการสนับสนุนงานบริการประเภทเสริมสวยให้มีระบบบริหารจัดการธุรกิจโดยใช้สื่ออิเล็กทรอนิกส์ ที่เข้ามาช่วยในการจัดการกับปัญหาที่เกิดขึ้น จึงได้จัดทำระบบการจัดการธุรกิจบริการและคำนวณระยะทางจากภูเก็ลแมพโดยผู้พัฒนาระบบได้ศึกษาสูตรการคำนวณระยะทางความห่างจากจุดสองจุดโดยคำนวณจากเส้นทางของแผนที่โลกและเลือกที่จะใช้สูตร Haversine formula เป็นสูตรสมการในการหาระยะห่างระหว่างละติจูดและลองจิจูด 2 ตำแหน่ง ให้ออกมาอยู่ในรูปแบบของภูเก็ลแมพโดยการทำงานผ่านเว็บเบราว์เซอร์ที่เป็น โปรแกรมประยุกต์บนเว็บไซต์ (Web Application) และโปรแกรมประยุกต์บนโทรศัพท์มือถือ (Mobile Application)

ดังนั้นเมื่อพัฒนาระบบการคำนวณระยะทางเพื่อค้นหาธุรกิจและส่งเสริมการใช้บริการสำหรับธุรกิจเสริมความงาม เพื่อช่วยในการเข้าถึงข้อมูลธุรกิจบริการเสริมความงามผ่านระบบอินเทอร์เน็ตเพื่ออำนวยความสะดวกแก่ผู้ใช้บริการ เช่น สามารถลดขั้นตอนในการค้นหาธุรกิจบริการและเป็นการนำเทคโนโลยีเข้ามาช่วยส่งเสริมและสนับสนุนธุรกิจบริการเสริมความงาม

3.3.1 ผู้ใช้ระบบ

- 1) ผู้ดูแลระบบ
- 2) ผู้ใช้บริการ
- 3) เจ้าของธุรกิจแบ่งเป็น 2 ประเภทคือประเภทมีหน้าร้านและประเภทอิสระ

3.3.2 ความต้องการในระบบ

1) ผู้ดูแลระบบ สามารถเพิ่ม ลบ แก้ไขข้อมูลผู้ใช้และข้อมูลธุรกิจที่มีทั้งหมดในระบบ สามารถจัดการโปรโมชั่นและส่วนลดของธุรกิจได้ และสามารถเรียกดูรายงานการร้องขอรหัสส่วนลดบริการของผู้ใช้บริการได้

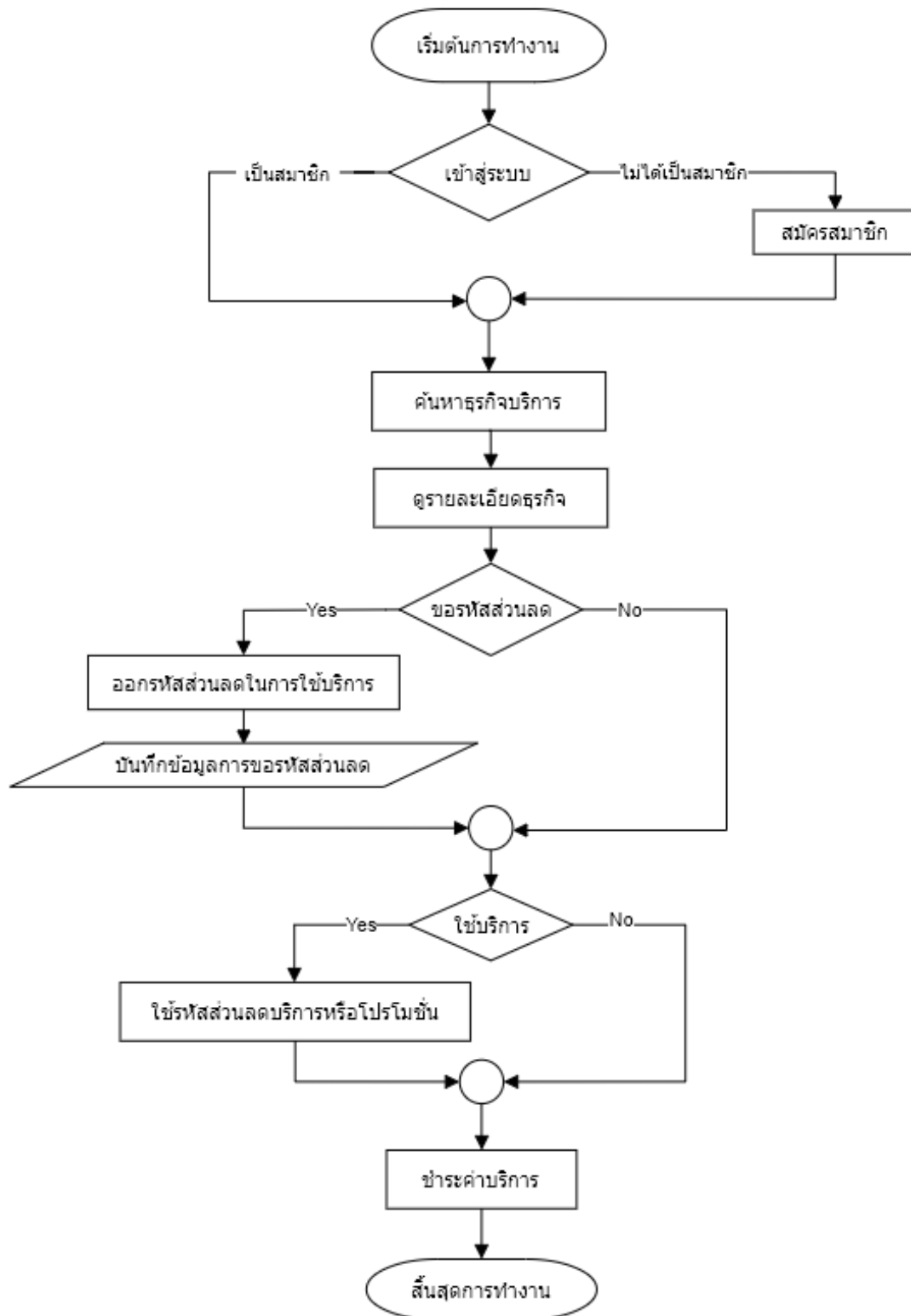
2) ผู้ใช้บริการ สามารถแก้ไขข้อมูลผู้ใช้ ค้นหาธุรกิจในระยะใกล้เคียงได้ ดูรายละเอียดของธุรกิจได้ และสามารถขอรหัสส่วนลดในการใช้บริการธุรกิจได้

3) เจ้าของธุรกิจ แบ่งเป็น 2 ประเภท คือประเภทมีหน้าร้านและประเภทอิสระ สามารถแก้ไขข้อมูลธุรกิจตนเอง สามารถเพิ่ม ลบ แก้ไข โปรโมชั่นและส่วนลดของธุรกิจตนเองได้ และสามารถเรียกดูรายงานการร้องขอรหัสส่วนลดบริการของธุรกิจตนเองได้

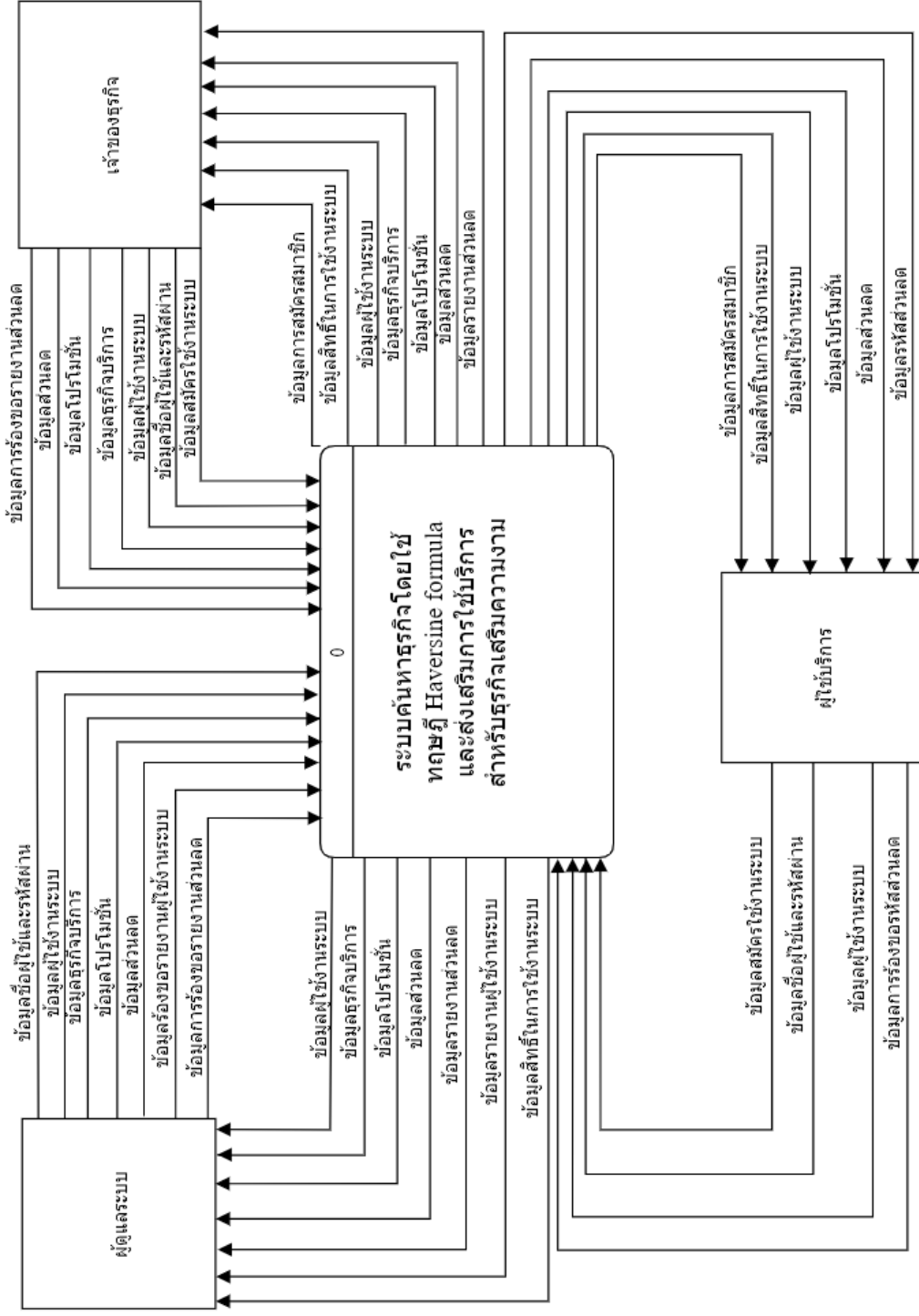
3.2.3 ขั้นตอนการทำงานของระบบงานใหม่

ระบบการใช้บริการแบบเดิมใหม่สามารถเขียนเป็นขั้นตอนหรือวิธีการได้ดังนี้

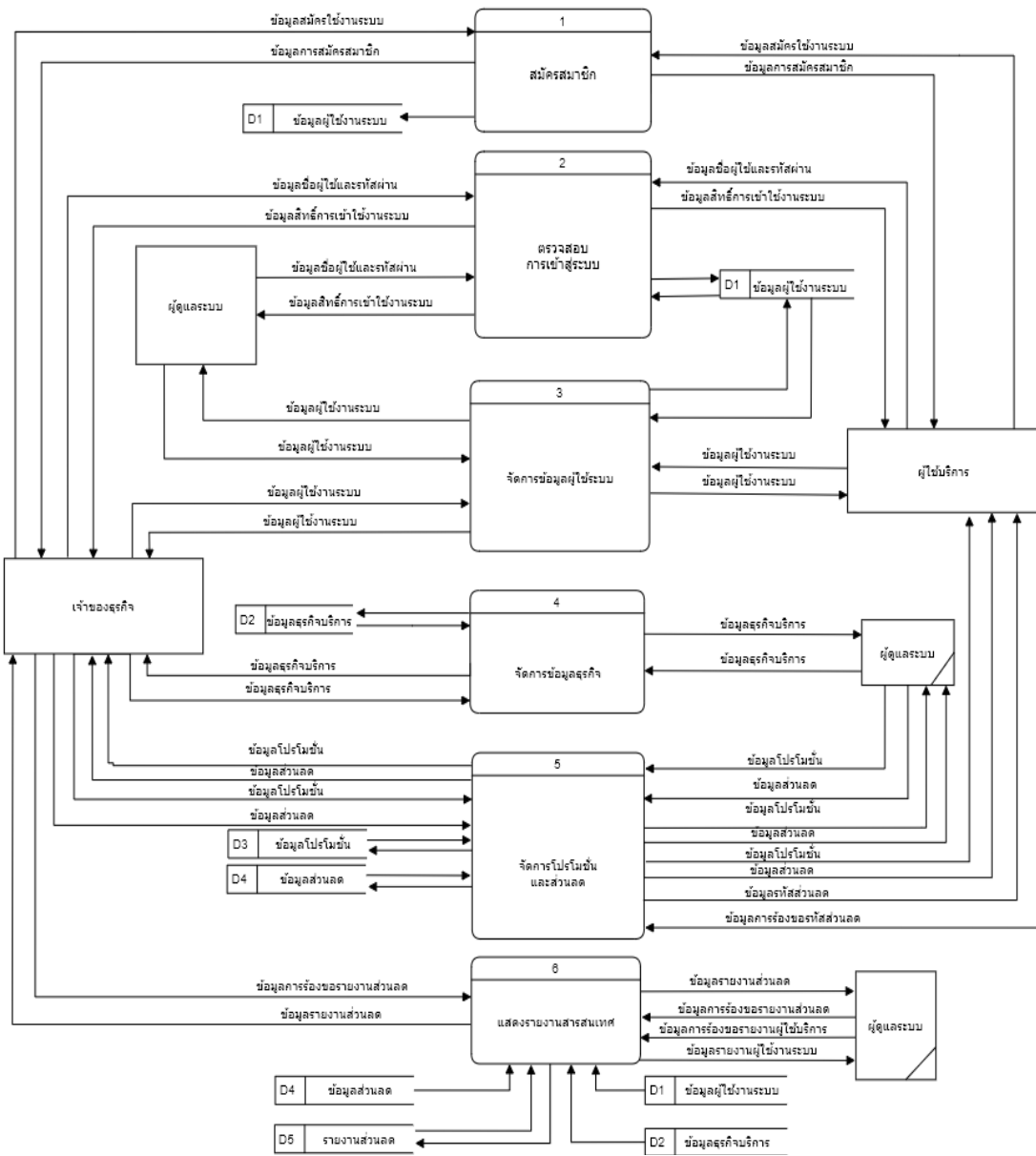
- 1) ผู้ใช้บริการเข้าสู่ระบบหากยังไม่ได้เป็นสมาชิก สามารถสมัครสมาชิกได้
- 2) ผู้ใช้บริการค้นหาธุรกิจบริการจากประเภทบริการ เช่น เสริมสวย , ทำเล็บ , ตัดผมชาย , สปา , สักคิ้ว เป็นต้น
- 3) ผู้ใช้บริการสามารถดูรายละเอียดข้อมูลของธุรกิจได้
- 4) เมื่อผู้ให้บริการต้องการใช้บริการธุรกิจนั้นๆ ผู้ใช้สามารถกดขอรหัสส่วนลดสำหรับนำไปใช้บริการที่ร้านได้
- 5) ระบบจะทำการบันทึกข้อมูลการร้องขอรหัสส่วนลดบริการสู่ระบบฐานข้อมูล
- 6) เมื่อผู้ให้บริการเดินทางไปใช้บริการ สามารถแสดงรหัสส่วนลดบริการต่อเจ้าของธุรกิจหรือพนักงาน เพื่อทำการใช้ส่วนลดบริการนั้น
- 7) เมื่อกระบวนการทำงานเสร็จสิ้น ผู้ใช้บริการจึงชำระค่าบริการ เป็นอันเสร็จสิ้นกระบวนการ โดยสามารถเขียนแผนผังระบบงานใหม่ได้ดังนี้



ภาพที่ 3.4 แผนผังระบบงานใหม่



ภาพที่ 3.5 แผนภาพกระแสข้อมูลของระบบ (Context Diagram)



ภาพที่ 3.6 แผนภาพกระแสข้อมูลของระบบ (DFD Level 0)

จากภาพที่ 3.6 แผนภาพกระแสข้อมูลของระบบ ระดับที่ 0 (DFD Level 0) ของระบบ ค้นหาธุรกิจโดยใช้ทฤษฎี Haversine formula และส่งเสริมการใช้บริการสำหรับธุรกิจเสริมความงาม ประกอบด้วยกระบวนการหลักๆ จำนวน 5 กระบวนการ ได้แก่

กระบวนการที่ 1 สมัครสมาชิก เป็นกระบวนการสำหรับผู้ให้บริการและเจ้าของธุรกิจ โดยทำการกรอกข้อมูลผู้ใช้งานเพื่อสมัครสมาชิกในการเข้าใช้งานระบบ

กระบวนการที่ 2 ตรวจสอบการเข้าสู่ระบบ เป็นการบวนการสำหรับผู้ดูแลระบบ ผู้ให้บริการ เจ้าของธุรกิจประเภทมีหน้าร้าน และเจ้าของธุรกิจประเภทอิสระ

- 1) ผู้ดูแลระบบ ใช้ชื่อผู้ใช้และรหัสผ่านของตน เข้ามาเพื่อปฏิบัติงานต่างๆ ในระบบสามารถจัดการข้อมูลผู้ใช้งานระบบ จัดการธุรกิจ การจัดการข้อมูลโปรโมชั่นและส่วนลด และเรียกดูข้อมูลรายงานสารสนเทศต่าง ๆ ภายในระบบ เป็นต้น
- 2) ผู้ให้บริการ ใช้ชื่อผู้ใช้และรหัสผ่านของตนเข้ามาจัดการข้อมูลของตนเอง
- 3) เจ้าของธุรกิจ แบ่งเป็น 2 ประเภทคือประเภทมีหน้าร้านและประเภทอิสระ ใช้ชื่อผู้ใช้และรหัสผ่านของตน เข้ามาเพื่อจัดการข้อมูลของตน จัดการข้อมูลของธุรกิจตนเอง จัดการข้อมูลโปรโมชั่นและส่วนของธุรกิจตนเอง และเรียกดูข้อมูลรายงานสารสนเทศโปรโมชั่นและส่วนลดของธุรกิจตนเอง

กระบวนการที่ 3 จัดการข้อมูลผู้ใช้งานระบบ เป็นกระบวนการสำหรับผู้ดูแลระบบเข้ามาเพื่อเพิ่ม ลบ แก้ไข ข้อมูลผู้ใช้งานระบบ และผู้ให้บริการรวมไปถึงเจ้าของธุรกิจเพื่อจัดการแก้ไขข้อมูลส่วนตัว

กระบวนการที่ 4 จัดการข้อมูลธุรกิจ เป็นกระบวนการสำหรับผู้ดูแลระบบ เช่น เพิ่ม ลบ แก้ไข ข้อมูลธุรกิจในระบบ และเจ้าของธุรกิจที่จะสามารถทำได้แค่ เพิ่ม และแก้ไขข้อมูลของธุรกิจตนเองเท่านั้น

กระบวนการที่ 5 จัดการโปรโมชั่นและส่วนลด เป็นกระบวนการสำหรับผู้ดูแลระบบ และเจ้าของธุรกิจ เช่น เพิ่ม ลบ แก้ไข ข้อมูลโปรโมชั่นและส่วนลดของธุรกิจในระบบโดยที่เจ้าของธุรกิจจะสามารถ เพิ่ม ลบ แก้ไข ข้อมูลโปรโมชั่นและส่วนลดของธุรกิจตนเองเท่านั้น

กระบวนการที่ 6 แสดงรายงานสารสนเทศ เป็นกระบวนการสำหรับผู้ดูแลระบบและเจ้าของธุรกิจ เพื่อดูรายงานข้อมูลการขอรับส่วนลดบริการของธุรกิจ เช่น ผู้ให้บริการร้องขอรับส่วนลดบริการของธุรกิจ โดยที่ผู้ดูแลระบบจะสามารถดูรายงานผู้ใช้งานระบบ เป็นต้น

ตารางที่ 3.1 แสดงคำอธิบายกระบวนการสมัครสมาชิก

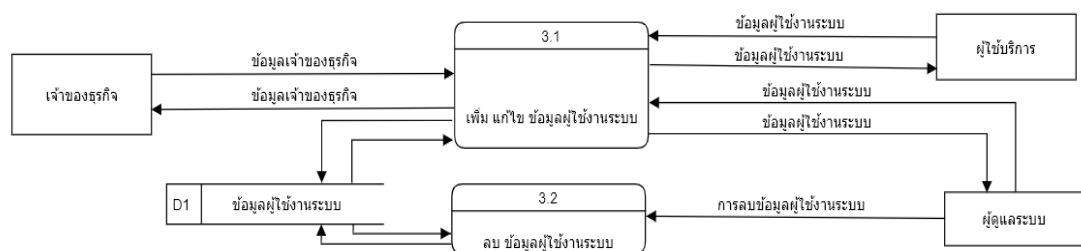
Process Description	
System	ระบบค้นหาธุรกิจโดยใช้ทฤษฎี Haversine formula และส่งเสริมการใช้บริการสำหรับธุรกิจเสริมความงาม
DFD Number	1.0
Process Name	สมัครสมาชิก
Input Data Flow	ข้อมูลผู้ใช้งานระบบ
Output Data Flow	ข้อมูลการสมัครสมาชิก
Data Store Used	ข้อมูลผู้ใช้งานระบบ
Description	เป็นกระบวนการสำหรับผู้ให้บริการและเจ้าของธุรกิจโดยทำการกรอกข้อมูลผู้ใช้งานเพื่อสมัครสมาชิกในการเข้าใช้งานระบบ

ตารางที่ 3.2 แสดงคำอธิบายกระบวนการตรวจสอบการเข้าสู่ระบบ

Process Description	
System	ระบบค้นหาธุรกิจโดยใช้ทฤษฎี Haversine formula และส่งเสริมการใช้บริการสำหรับธุรกิจเสริมความงาม
DFD Number	2.0
Process Name	ตรวจสอบการเข้าสู่ระบบ
Input Data Flow	ข้อมูลชื่อผู้ใช้และรหัสผ่าน
Output Data Flow	ข้อมูลสิทธิ์การเข้าใช้งานระบบ
Data Store Used	ข้อมูลผู้ใช้งานระบบ
Description	เป็นกระบวนการสำหรับตรวจสอบ ผู้ใช้งานเข้าสู่ระบบโดยใช้ชื่อผู้ใช้และรหัสผ่านที่กำหนดไว้ ระบบตรวจสอบว่าชื่อผู้ใช้และรหัสผ่านถูกต้องแล้วเข้าสู่ระบบได้

ตารางที่ 3.3 แสดงคำอธิบายกระบวนการจัดการข้อมูลผู้ใช้งานระบบ

Process Description	
System	ระบบค้นหาธุรกิจโดยใช้ทฤษฎี Haversine formula และส่งเสริมการใช้บริการสำหรับธุรกิจเสริมความงาม
DFD Number	3.0
Process Name	จัดการข้อมูลผู้ใช้งานระบบ
Input Data Flow	ข้อมูลผู้ใช้งานระบบ
Output Data Flow	ข้อมูลผู้ใช้งานระบบ
Data Store Used	ข้อมูลผู้ใช้งานระบบ
Description	เป็นกระบวนการสำหรับผู้ดูแลระบบเข้ามาเพื่อเพิ่ม ลบ แก้ไข ข้อมูลผู้ใช้งานระบบ และผู้ใช้บริการรวมถึงเจ้าของธุรกิจเพื่อจัดการแก้ไขข้อมูลส่วนตัว



ภาพที่ 3.7 แสดงแผนผังกระแสข้อมูล กระบวนการที่ 3 ระดับที่ 1

ตารางที่ 3.4 แสดงคำอธิบายกระบวนการที่ 3.1 ในแผนผังกระแสข้อมูลระดับที่ 1

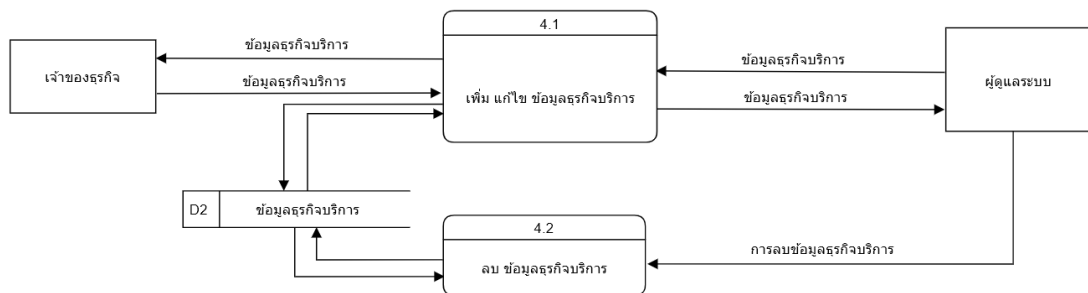
Process Description	
System	ระบบค้นหาธุรกิจโดยใช้ทฤษฎี Haversine formula และส่งเสริมการใช้บริการสำหรับธุรกิจเสริมความงาม
DFD Number	3.1
Process Name	เพิ่ม แก้ไข ข้อมูลข้อมูลผู้ใช้งานระบบ
Input Data Flow	ข้อมูลข้อมูลผู้ใช้งานระบบ, ข้อมูลเจ้าของธุรกิจ
Output Data Flow	ข้อมูลข้อมูลผู้ใช้งานระบบ, ข้อมูลเจ้าของธุรกิจ
Data Store Used	ข้อมูลข้อมูลผู้ใช้งานระบบ
Description	เป็นกระบวนการสำหรับผู้ดูแลระบบ ผู้ใช้บริการและเจ้าของธุรกิจ เพื่อเข้ามาเพื่อ เพิ่ม แก้ไข ข้อมูลผู้ใช้งานระบบ

ตารางที่ 3.5 แสดงคำอธิบายกระบวนการที่ 3.2 ในแผนผังกระแสข้อมูลระดับที่ 1

Process Description	
System	ระบบค้นหาธุรกิจโดยใช้ทฤษฎี Haversine formula และส่งเสริมการใช้บริการสำหรับธุรกิจเสริมความงาม
DFD Number	3.2
Process Name	ลบ ข้อมูลข้อมูลผู้ใช้งานระบบ
Input Data Flow	ข้อมูลข้อมูลผู้ใช้งานระบบ, ข้อมูลเจ้าของธุรกิจ
Output Data Flow	ข้อมูลข้อมูลผู้ใช้งานระบบ, ข้อมูลเจ้าของธุรกิจ
Data Store Used	ข้อมูลข้อมูลผู้ใช้งานระบบ
Description	เป็นกระบวนการสำหรับผู้ดูแลระบบในการจัดการลบข้อมูลผู้ใช้งานระบบและข้อมูลเจ้าของธุรกิจ

ตารางที่ 3.6 แสดงคำอธิบายกระบวนการจัดการข้อมูลธุรกิจ

Process Description	
System	ระบบค้นหาธุรกิจโดยใช้ทฤษฎี Haversine formula และส่งเสริมการใช้บริการสำหรับธุรกิจเสริมความงาม
DFD Number	4.0
Process Name	จัดการข้อมูลธุรกิจ
Input Data Flow	ข้อมูลธุรกิจบริการ
Output Data Flow	ข้อมูลธุรกิจบริการ
Data Store Used	ข้อมูลธุรกิจบริการ
Description	เป็นกระบวนการสำหรับผู้ดูแลระบบและเจ้าของธุรกิจเช่น เพิ่ม ลบ แก้ไขข้อมูลธุรกิจในระบบ โดยที่เจ้าของธุรกิจจะสามารถทำได้แค่ เพิ่ม และแก้ไขข้อมูลของธุรกิจตนเองเท่านั้น



ภาพที่ 3.8 แสดงแผนผังกระแสข้อมูล กระบวนการที่ 4 ระดับที่ 1

ตารางที่ 3.7 แสดงคำอธิบายกระบวนการที่ 4.1 ในแผนผังกระแสข้อมูลระดับที่ 1

Process Description	
System	ระบบค้นหาธุรกิจโดยใช้ทฤษฎี Haversine formula และส่งเสริมการใช้บริการสำหรับธุรกิจเสริมความงาม
DFD Number	4.1
Process Name	เพิ่ม แก้ไข ข้อมูลธุรกิจ
Input Data Flow	ข้อมูลธุรกิจบริการ
Output Data Flow	ข้อมูลธุรกิจบริการ
Data Store Used	ข้อมูลธุรกิจบริการ
Description	เป็นกระบวนการสำหรับผู้ดูแลระบบและเจ้าของธุรกิจเช่น เพิ่ม แก้ไข ข้อมูลธุรกิจในระบบ

ตารางที่ 3.8 แสดงคำอธิบายกระบวนการที่ 4.2 ในแผนผังกระแสข้อมูลระดับที่ 1

Process Description	
System	ระบบค้นหาธุรกิจโดยใช้ทฤษฎี Haversine formula และส่งเสริมการใช้บริการสำหรับธุรกิจเสริมความงาม
DFD Number	4.2
Process Name	ลบข้อมูลธุรกิจบริการ
Input Data Flow	ข้อมูลธุรกิจบริการ
Output Data Flow	ข้อมูลธุรกิจบริการ
Data Store Used	ข้อมูลธุรกิจบริการ
Description	เป็นกระบวนการสำหรับผู้ดูแลระบบในการจัดการลบข้อมูลธุรกิจในระบบ

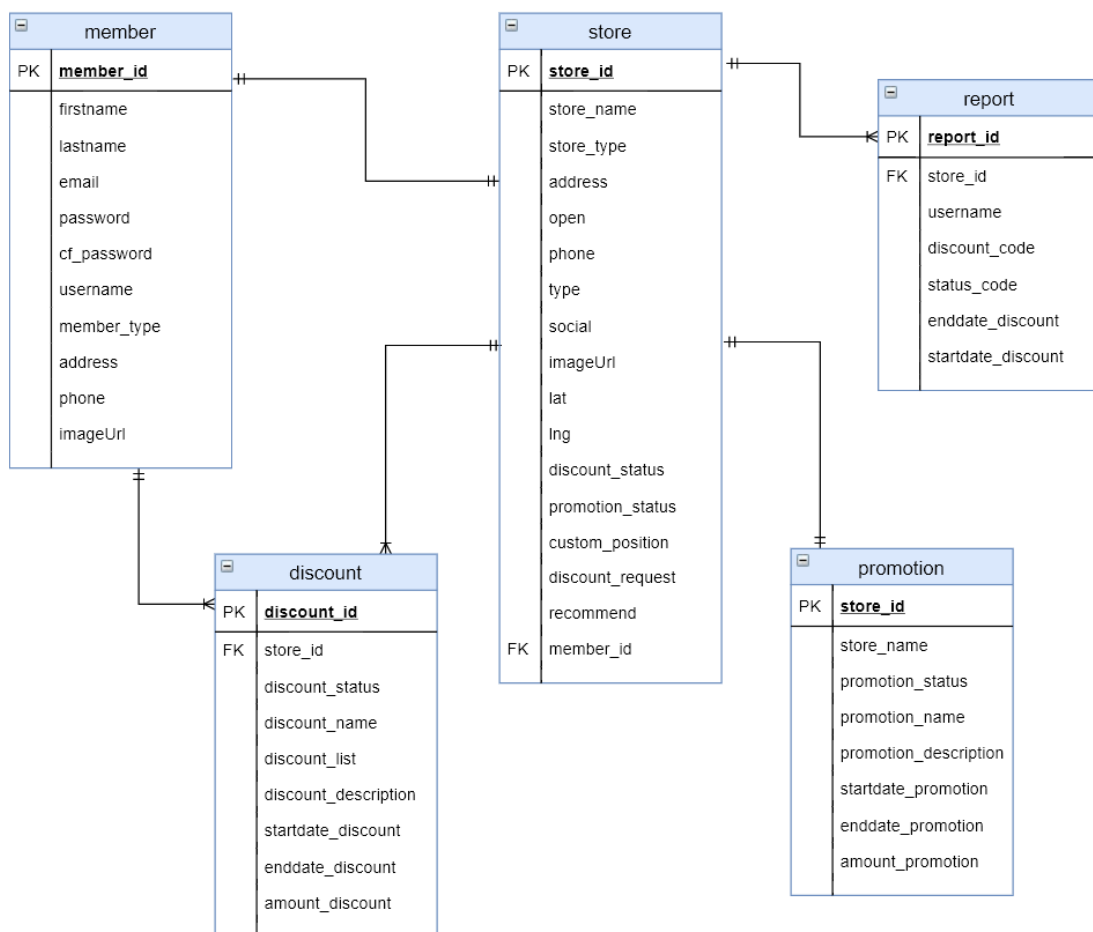
ตารางที่ 3.9 แสดงคำอธิบายกระบวนการจัดการโปรโมชั่นและส่วนลดบริการ

Process Description	
System	ระบบค้นหาธุรกิจโดยใช้ทฤษฎี Haversine formula และส่งเสริมการใช้บริการสำหรับธุรกิจเสริมความงาม
DFD Number	5.0
Process Name	จัดการโปรโมชั่นและส่วนลดบริการ
Input Data Flow	ข้อมูลโปรโมชั่น, ข้อมูลส่วนลด, ข้อมูลเจ้าของธุรกิจ
Output Data Flow	ข้อมูลโปรโมชั่นและส่วนลด
Data Store Used	ข้อมูลโปรโมชั่นและส่วนลด
Description	เป็นกระบวนการสำหรับผู้ดูแลระบบและเจ้าของธุรกิจ เช่น เพิ่ม ลบ แก้ไขข้อมูลโปรโมชั่นและส่วนลดบริการของธุรกิจในระบบ โดยที่เจ้าของธุรกิจจะสามารถทำได้แค่ เพิ่ม และแก้ไขข้อมูลโปรโมชั่นและส่วนลดบริการของธุรกิจตนเองเท่านั้น

ตารางที่ 3.10 แสดงคำอธิบายกระบวนการแสดงรายงานสารสนเทศ

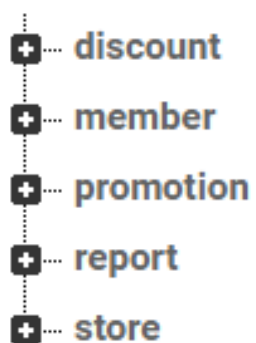
Process Description	
System	ระบบค้นหาธุรกิจโดยใช้ทฤษฎี Haversine formula และส่งเสริมการใช้บริการสำหรับธุรกิจเสริมความงาม
DFD Number	6.0
Process Name	แสดงรายงานสารสนเทศ
Input Data Flow	ข้อมูลการร้องขอข้อมูลรายงานส่วนลด, ข้อมูลการร้องขอรายงานผู้ใช้บริการ
Output Data Flow	ข้อมูลรายงานส่วนลด, ข้อมูลรายงานผู้ใช้งานระบบ
Data Store Used	ข้อมูลผู้ใช้บริการ, ข้อมูลธุรกิจบริการ, ข้อมูลส่วนลด, รายงานส่วนลด
Description	เป็นกระบวนการสำหรับผู้ดูแลระบบและเจ้าของธุรกิจ เพื่อแสดงรายงานข้อมูลส่วนลดบริการของธุรกิจ เช่น ผู้ใช้บริการร้องขอรหัสส่วนลดบริการของธุรกิจ เป็นต้น โดยผู้ดูแลระบบสามารถร้องขอข้อมูลรายงานผู้ใช้บริการระบบได้

3.3.2 ความสัมพันธ์ของฐานข้อมูล (E-R Diagram)



ภาพที่ 3.9 แสดงแผนผังความสัมพันธ์ของฐานข้อมูล (E-R Diagram)

beauty-business-store



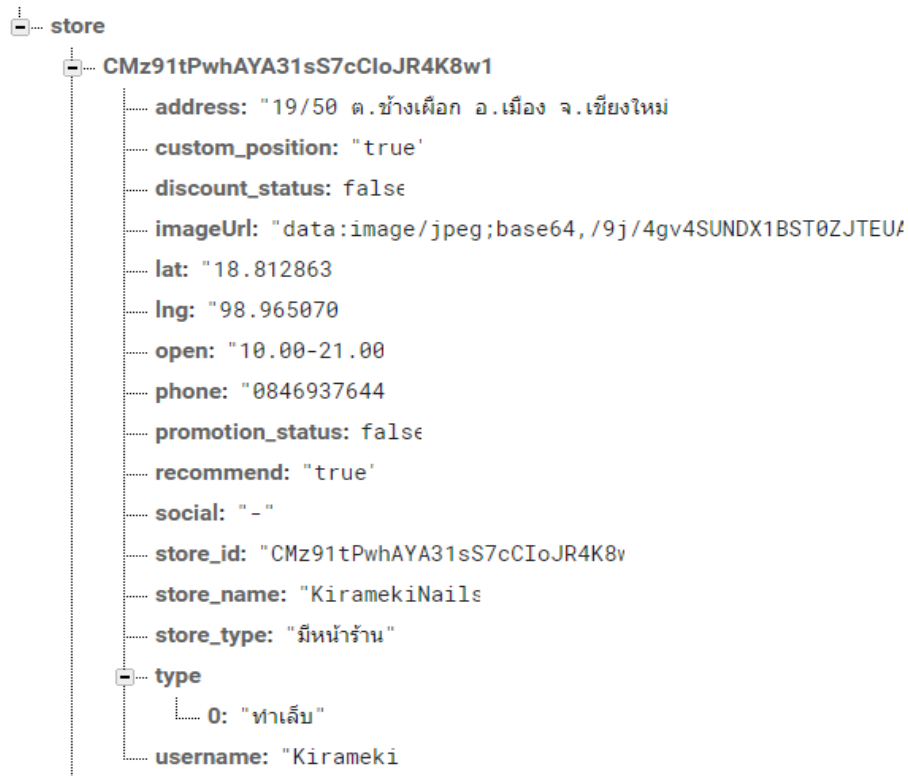
ภาพที่ 3.10 แสดงฐานข้อมูลของระบบทั้งหมด

beauty-business-store



ภาพที่ 3.11 แสดงฐานข้อมูลของผู้ใช้งานระบบ (Member)

beauty-business-store



ภาพที่ 3.12 แสดงฐานข้อมูลของธุรกิจบริการ (Store)

beauty-business-store



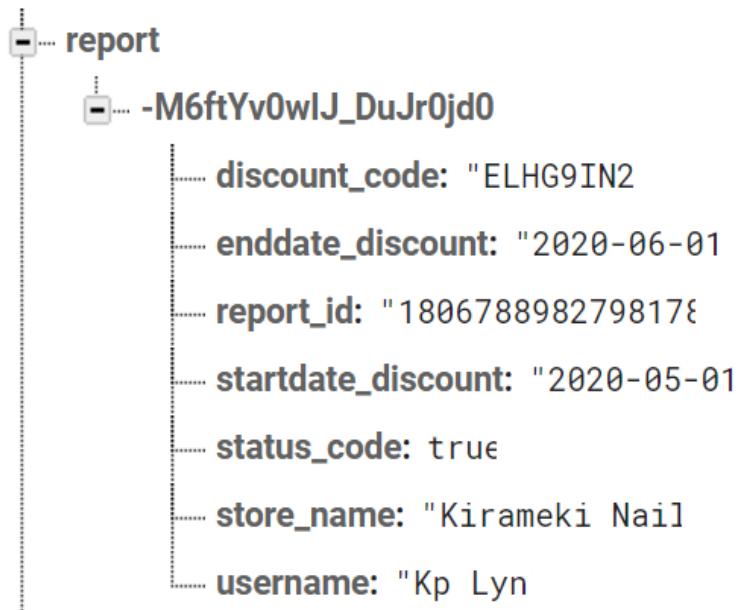
ภาพที่ 3.13 แสดงฐานข้อมูลโปรโมชั่น (Promotion)

beauty-business-store



ภาพที่ 3.14 แสดงฐานข้อมูลส่วนลด (Discount)

beauty-business-store



ภาพที่ 3.15 แสดงฐานข้อมูลรายงานส่วนลด (Report)

3.3.3 พจนานุกรมข้อมูล (Data Dictionary)

จากการออกแบบระบบใหม่ซึ่งมีการจัดการด้วยระบบฐานข้อมูล จึงสามารถออกแบบฐานข้อมูลให้กับระบบที่ประกอบไปด้วยตารางข้อมูลต่าง ๆ ดังตารางที่ 3.11

ตารางที่ 3.11 ตารางข้อมูลในระบบ

ลำดับ	ชื่อตาราง	ประเภท	รายละเอียด
1	member	Master	เก็บข้อมูลผู้ใช้งานระบบ
2	store	Master	เก็บข้อมูลธุรกิจบริการ
3	promotion	Transaction	เก็บข้อมูลโปรโมชั่น
4	discount	Transaction	เก็บข้อมูลส่วนลด
5	report	Transaction	เก็บข้อมูลรายงานส่วนลด

* คำอธิบาย ประเภทของตาราง ได้แก่

Master หมายถึง ตารางข้อมูลหลัก

Transaction หมายถึง ตารางที่มีการเปลี่ยนแปลงของข้อมูล

Reference หมายถึง ตารางที่มีการอ้างอิง

จากตารางที่ 3.12 – 3.17 ที่ประกอบไปด้วยตารางข้อมูลต่าง ๆ ซึ่งสามารถแสดงรายละเอียดในแต่ละตารางได้ดังนี้

ตารางที่ 3.12 ตารางแสดงข้อมูลผู้ใช้งานระบบ (member)

ชื่อตาราง : member			
คำอธิบาย : เก็บข้อมูลผู้ใช้งานระบบ			
คีย์หลัก (Primary Key) : member_id			
คีย์นอก (Foreign Key) : -			
ชื่อเขตข้อมูล	ชนิดและความยาว	คำอธิบาย	ตัวอย่างข้อมูล
member_id	char(5)	รหัสผู้ใช้งาน	U0001
firstname	varchar(25)	ชื่อ	กมลชนก
lastname	varchar(25)	นามสกุล	พุทธวงศ์
email	varchar(50)	อีเมล	kamonchanok@gmail.com
password	varchar(20)	รหัสผ่าน	Kp123456
cf_password	varchar(20)	ยืนยันรหัสผ่าน	Kp123456
username	varchar(20)	ชื่อผู้ใช้	Kplyn
member_type	varchar(20)	ประเภทของผู้ใช้	เจ้าของธุรกิจ
address	text	ที่อยู่	141/10 หอพักเจ็ดยอด
phone	varchar(10)	เบอร์โทรศัพท์	085555555
imageUrl	varchar(50)	รูปภาพผู้ใช้	Kp-image.jpg

ตารางที่ 3.13 ตารางแสดงข้อมูลธุรกิจบริการ (store)

ชื่อตาราง : store			
คำอธิบาย : เก็บข้อมูลธุรกิจบริการ			
คีย์หลัก (Primary Key) : store_id			
คีย์นอก (Foreign Key) : member_id			
ชื่อเขตข้อมูล	ชนิดและความยาว	คำอธิบาย	ตัวอย่างข้อมูล
store_id	char(5)	รหัสธุรกิจ	S0001
store_name	varchar(30)	ชื่อธุรกิจ	ร้านคิตตี้เนลล์
store_type	varchar(25)	ประเภทธุรกิจ	เจ้าของธุรกิจประเภทมีหน้าร้าน
address	text	ที่อยู่	141/1 เจ็ดยอด อ. ช่างเผือก อ.เมือง
open	varchar(20)	เวลาเปิด-ปิด	10.00-20.00
phone	varchar(20)	เบอร์โทรศัพท์	085555555
type	varchar(20)	ประเภทของบริการ	ร้านทำเล็บ,ร้านสักตัว
social	varchar(60)	ช่องทางติดต่อทางโซเชียลมีเดีย	www.facebook.com/ Kitty-Nails
ImageUrl	varchar(50)	รูปภาพธุรกิจ	Kittynail.jpg
lat	varchar(10)	ละติจูดของบริการ	18.808099
lng	varchar(10)	ลองติจูดของบริการ	98.967818
custom_position	boolean	ตำแหน่งบริการแบบกำหนดเอง	false
discount_request	tinyint(3)	จำนวนการร้องขอรหัสส่วนลด	3
recommend	boolean	ร้านแนะนำ	true
username	varchar(20)	ชื่อผู้ใช้	Kplyn
discount_status	boolean	สถานะส่วนลดของธุรกิจ	false
promotion_status	boolean	สถานะโปรโมชั่นของธุรกิจ	false

ตารางที่ 3.14 ตารางแสดงข้อมูลโปรโมชั่นของธุรกิจ (promotion)

<p>ชื่อตาราง : promotion</p> <p>คำอธิบาย : เก็บข้อมูลโปรโมชั่น</p> <p>คีย์หลัก (Primary Key) : store_id</p> <p>คีย์นอก (Foreign Key) : -</p>			
ชื่อเขตข้อมูล	ชนิดและความยาว	คำอธิบาย	ตัวอย่างข้อมูล
store_id	char(5)	รหัสธุรกิจ	S0001
store_name	varchar(30)	ชื่อธุรกิจ	ร้านคิดดีเนลล์
promotion_status	boolean	สถานะโปรโมชั่น	true
promotion_name	varchar(30)	ชื่อโปรโมชั่น	ทาสีเจลมือ-เท้า+ทำสปา
promotion_description	text	รายละเอียดโปรโมชั่น	ฟรีตัดหนังมือ-เท้า
startdate_promotion	date	วันเริ่มโปรโมชั่น	2020-03-01
enddate_promotion	date	วันสิ้นสุดโปรโมชั่น	2020-04-01
amount_promotion	tinyint(3)	จำนวนโปรโมชั่น	10

ตารางที่ 3.15 ตารางแสดงข้อมูลส่วนลดบริการของธุรกิจ (discount)

<p>ชื่อตาราง : discount</p> <p>คำอธิบาย : เก็บข้อมูลส่วนลด</p> <p>คีย์หลัก (Primary Key) : store_id</p> <p>คีย์นอก (Foreign Key) : -</p>			
ชื่อเขตข้อมูล	ชนิดและความยาว	คำอธิบาย	ตัวอย่างข้อมูล
store_id	char(5)	รหัสธุรกิจ	S0001
store_name	varchar(30)	ชื่อธุรกิจ	ร้านคิดดีเนลล์
discount_status	boolean	สถานะส่วนลด	true
discount_name	varchar(30)	ชื่อส่วนลด	ส่วนลด 10%

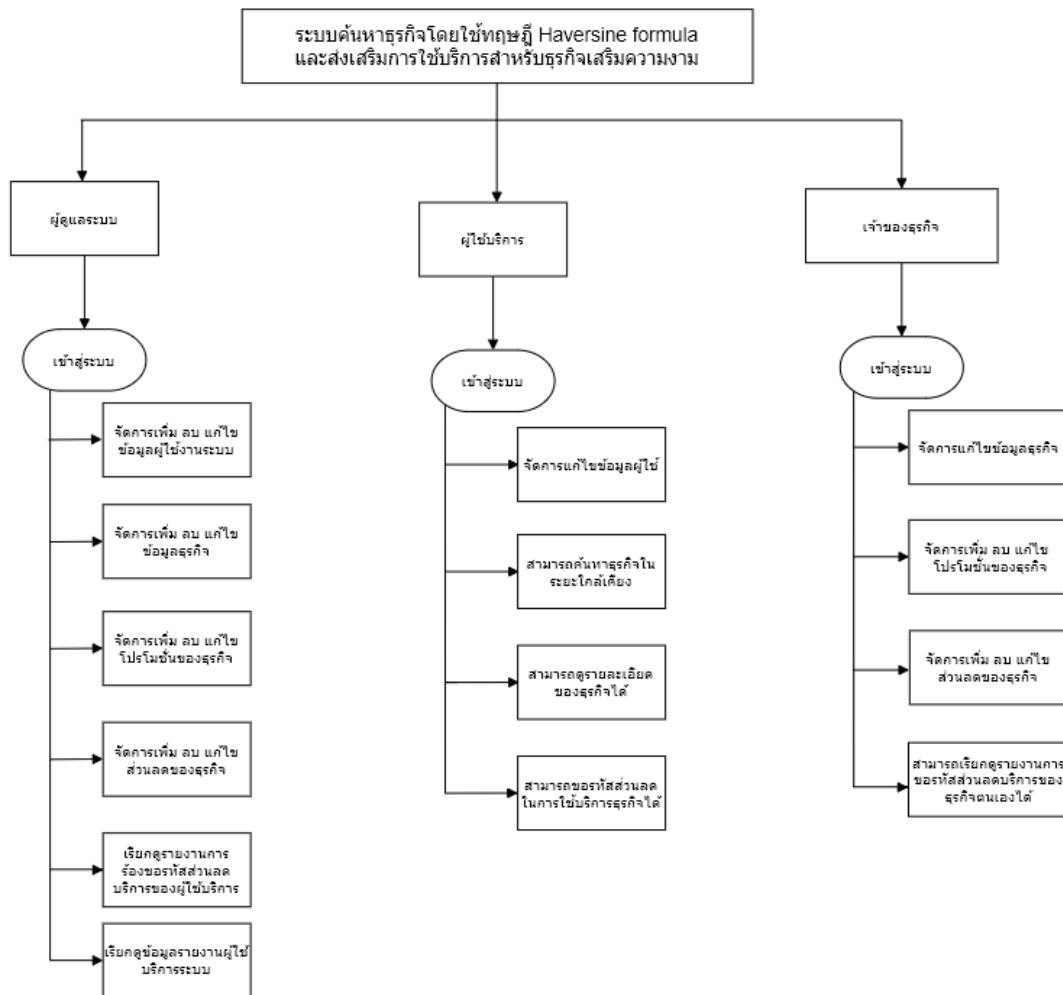
ตารางที่ 3.15 ตารางแสดงข้อมูลส่วนลดบริการของธุรกิจ (discount) ต่อ

<p>ชื่อตาราง : discount (ต่อ)</p> <p>คำอธิบาย : เก็บข้อมูลส่วนลด</p> <p>คีย์หลัก (Primary Key) : store_id</p> <p>คีย์นอก (Foreign Key) : -</p>			
ชื่อเขตข้อมูล	ชนิดและความยาว	คำอธิบาย	ตัวอย่างข้อมูล
discount_description	text	รายละเอียดส่วนลด	สำหรับลูกค้าที่เกิดในเดือนมีนาคม
discount_list	varchar(30)	รายการส่วนลดบริการของธุรกิจ	รายการที่ 1
startdate_discount	date	วันเริ่มส่วนลด	2020-03-01
enddate_discount	date	วันสิ้นสุดส่วนลด	2020-04-01
amount_discount	tinyint(3)	จำนวนส่วนลด	15

ตารางที่ 3.15 ตารางแสดงข้อมูลรายงานสารสนเทศการร้องขอส่วนลดบริการ (report)

<p>ชื่อตาราง : report</p> <p>คำอธิบาย : เก็บข้อมูลรายงานส่วนลด</p> <p>คีย์หลัก (Primary Key) : report_id</p> <p>คีย์นอก (Foreign Key) : store_name , username</p>			
ชื่อเขตข้อมูล	ชนิดและความยาว	คำอธิบาย	ตัวอย่างข้อมูล
report_id	char(5)	รหัสรายงาน	0001
store_name	varchar(30)	ชื่อธุรกิจ	นางสาว
username	varchar(30)	ชื่อผู้ใช้งาน	ทียิตา
discount_code	varchar(8)	รหัสส่วนลด	M005EMD1
status_code	boolean	สถานะการใช้โค้ดส่วนลด	false
startdate_discount	date	วันเริ่มส่วนลด	2020-03-01
enddate_discount	date	วันสิ้นสุดส่วนลด	2020-04-01

3.3.4 โครงสร้างระบบ



ภาพที่ 3.16 แผนภาพโครงสร้างระบบ

จากภาพที่ 3.16 แสดงถึงโครงสร้างลำดับการจัดการข้อมูลภายในระบบเว็บแอปพลิเคชัน ตามผู้ใช้งานระบบได้กำหนดไว้ตามโครงสร้างของระบบ โดยระบบได้แบ่งการทำงานตามลำดับผู้ใช้งานดังนี้

- 1) ผู้ดูแลระบบ สามารถเข้าสู่ระบบเพื่อจัดการ เพิ่ม ลบ แก้ไขข้อมูลผู้ใช้และข้อมูลธุรกิจที่มีทั้งหมดในระบบ สามารถจัดการโปรโมชันและส่วนลดของธุรกิจได้ และสามารถเรียกดู

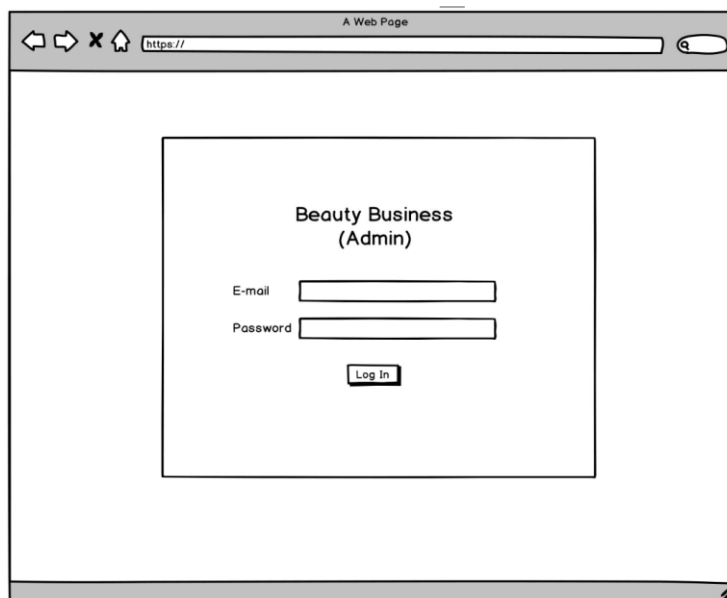
รายงานการร้องขอรหัสส่วนลดบริการของผู้ใช้บริการได้ และสามารถเรียกดูรายงาน
ผู้ใช้บริการระบบ

- 2) ผู้ใช้บริการ สามารถเข้าสู่ระบบเพื่อจัดการแก้ไขข้อมูลผู้ใช้ สามารถค้นหาธุรกิจในระยะใกล้เคียง สามารถดูรายละเอียดของธุรกิจได้ และสามารถขอรหัสส่วนลดในการใช้บริการธุรกิจได้
- 3) เจ้าของธุรกิจ แบ่งเป็น 2 ประเภทคือ ประเภทมีหน้าร้านและประเภทอิสระ สามารถเข้าสู่ระบบเพื่อจัดการแก้ไขข้อมูลธุรกิจตนเอง สามารถเพิ่ม ลบ แก้ไข โปรโมชันและส่วนลดของธุรกิจตนเองได้ และสามารถเรียกดูรายงานการร้องขอรหัสส่วนลดบริการของธุรกิจตนเองได้

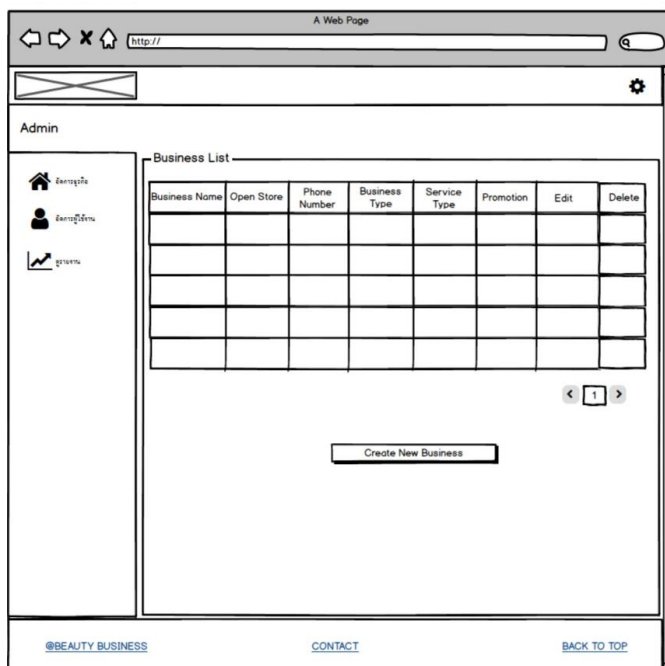
3.3.5 การออกแบบหน้าจอ

3.3.5.1 การออกแบบหน้าจอบนระบบเว็บแอปพลิเคชัน

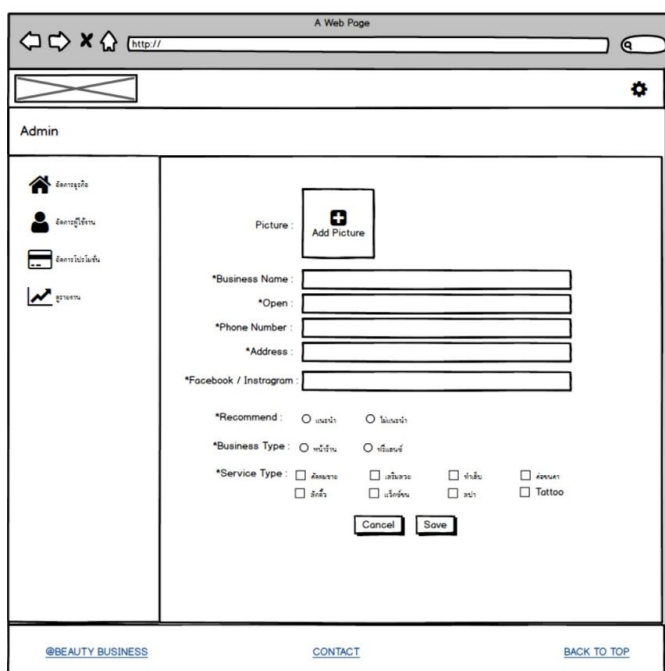
การออกแบบหน้าจอ ในส่วนของหน้าแรกนั้น จะมีเมนูรายการต่าง ๆ เช่น รายการธุรกิจทั้งหมดที่มีอยู่ในระบบ เมนูการค้นหาธุรกิจแบบมีเงื่อนไข เมนูช่องทางการติดต่อผู้พัฒนาระบบ และเมนูเข้าสู่ระบบเพื่อคลิกให้ทำการเข้าสู่ระบบ เพื่อกดออกชื่อผู้ใช้ และรหัสผ่าน เมื่อกรอกเสร็จแล้วให้ทำการคลิกปุ่ม เพื่อเข้าสู่ระบบ



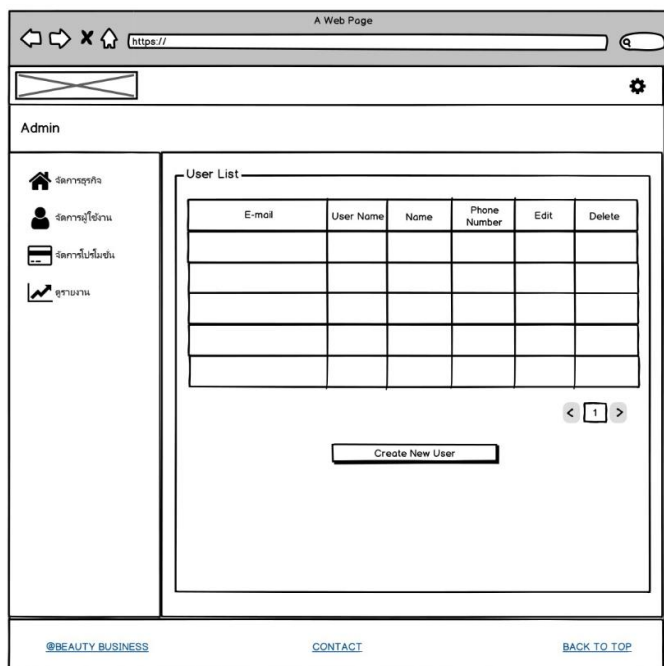
ภาพที่ 3.17 แสดงการออกแบบหน้าจอเข้าสู่ระบบ (ผู้ดูแลระบบ)



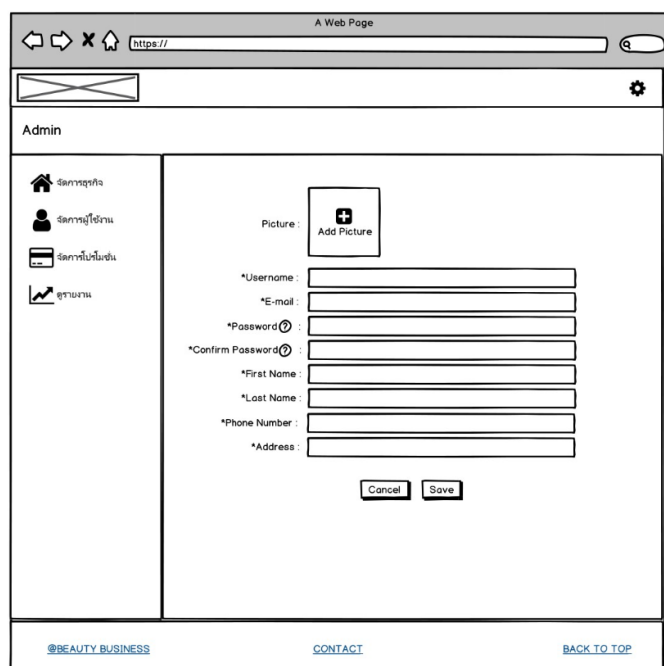
ภาพที่ 3.18 แสดงการออกแบบหน้าจอรายการธุรกิจทั้งหมดในระบบ (ผู้ดูแลระบบ)



ภาพที่ 3.19 แสดงการออกแบบหน้าจอ เพิ่ม/แก้ไข ข้อมูลธุรกิจ (ผู้ดูแลระบบ)



ภาพที่ 3.20 แสดงการออกแบบหน้าจอรายการผู้ใช้งานทั้งหมดในระบบ (ผู้ดูแลระบบ)



ภาพที่ 3.21 แสดงการออกแบบหน้าจอเพิ่ม/แก้ไข ผู้ใช้งาน (ผู้ดูแลระบบ)

Admin

Promotion

Promotion Name Description

Amount Promotion Start Date End Date

Discount

Discount Name Description

Amount Discount Start Date End Date

+

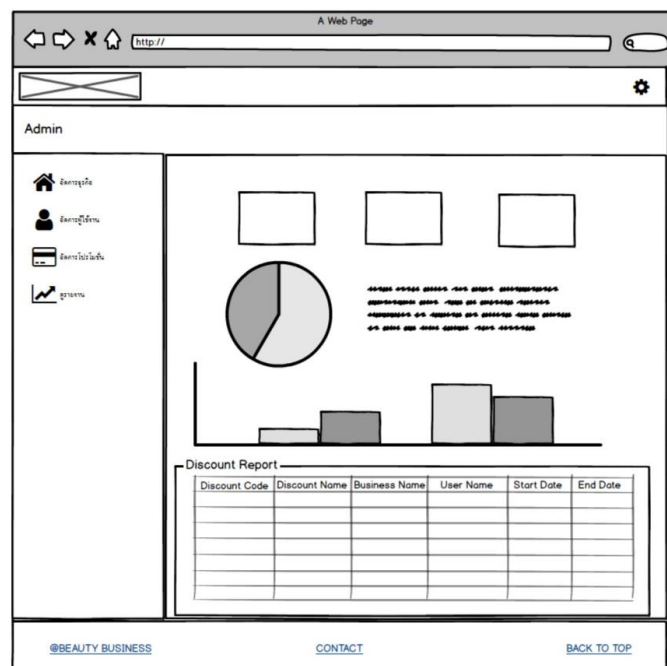
Discount List

#	Discount	Discount Description	Amount Discount	Edit	Delete
..					

Cancel Save Change

@BEAUTY BUSINESS CONTACT BACK TO TOP

ภาพที่ 3.22 แสดงการออกแบบหน้าจอ เพิ่ม/แก้ไข โปรโมชั่นและส่วนลดบริการ (ผู้ดูแลระบบ)



ภาพที่ 3.23 แสดงการออกแบบหน้าจอรายงานการร้องขอรหัสส่วนลดบริการ (ผู้ดูแลระบบ)

A Web Page
https://

Manager Business

Home
Business Profile
Statistics

Picture:

*Business Name:

*Open:

*Phone Number:

*Address:

*Business Type: หน้าร้าน פרנסה

*Service Type: สิว/ผด เซ็นเซอร์ ทำผม สอนแต่ง
 สักตัว ไร้งู สปา Tattoc

@BEAUTY BUSINESS CONTACT BACK TO TOP

ภาพที่ 3.24 แสดงการออกแบบหน้าจอ แก้ไขข้อมูลธุรกิจบริการ (เจ้าของธุรกิจ)

A Web Page
http://

Manager Business

Home
Business Profile
Statistics

Promotion

Promotion Name Description

Amount Promotion Start Date End Date

Discount

Discount Name Description

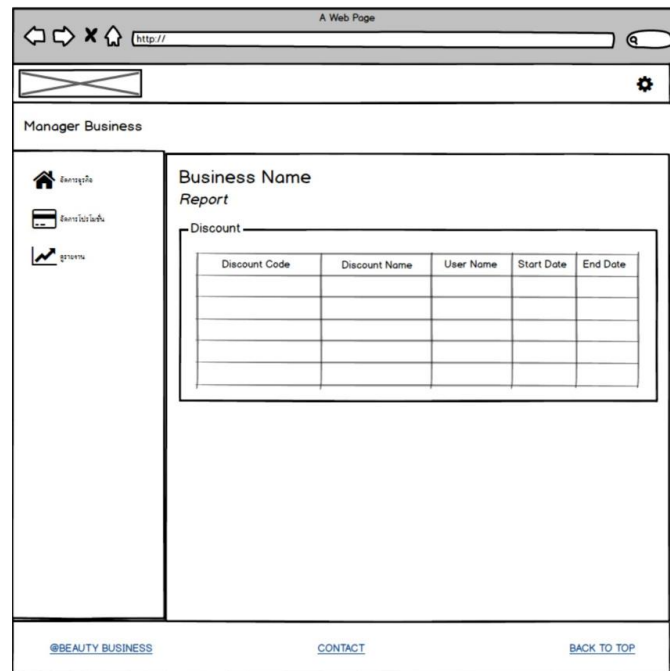
Amount Discount Start Date End Date

Discount List

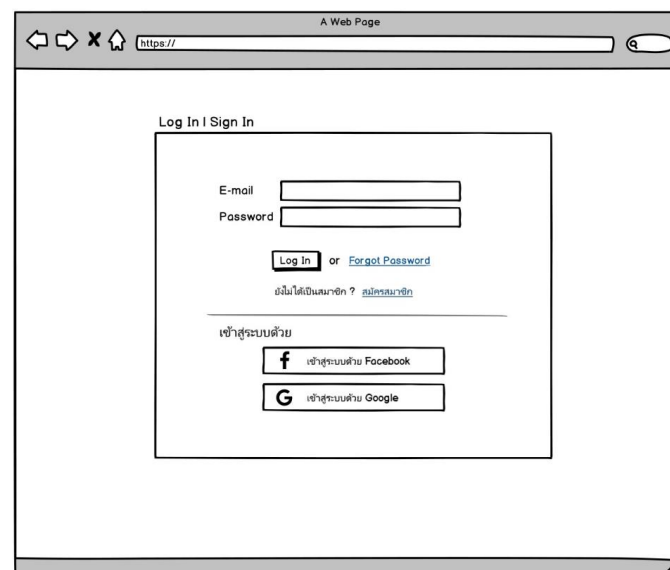
#	Discount	Discount Description	Amount Discount	Edit	Delete
-					
-					

@BEAUTY BUSINESS CONTACT BACK TO TOP

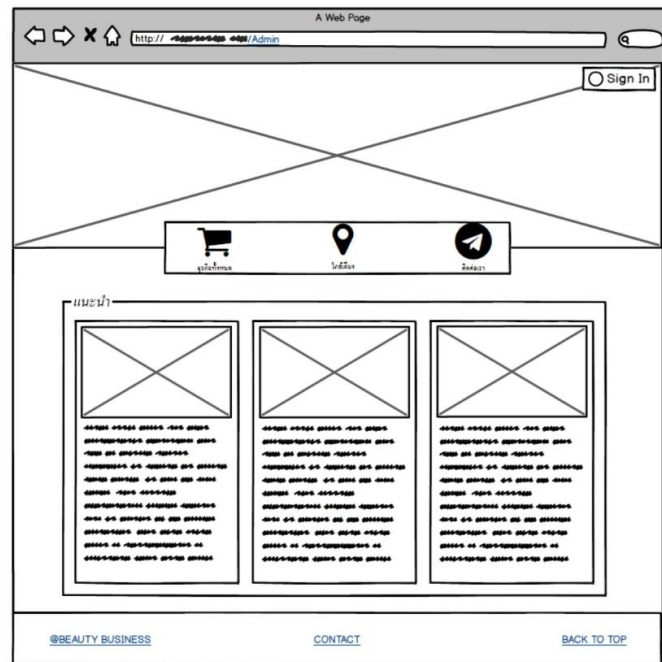
ภาพที่ 3.25 แสดงการออกแบบหน้าจอ เพิ่ม/ลบ/แก้ไข ข้อมูลโปรโมชั่นและส่วนลด (เจ้าของธุรกิจ)



ภาพที่ 3.26 แสดงการออกแบบหน้าจอรายงานการรณรงค์ส่วนลดบริการ (เจ้าของธุรกิจ)



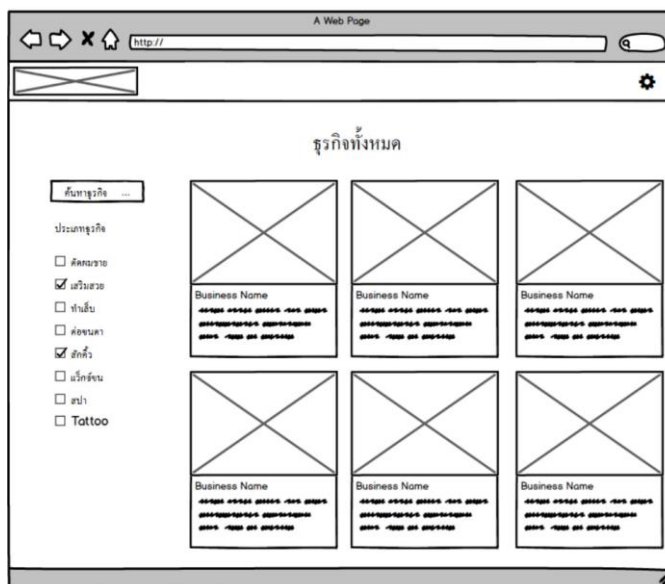
ภาพที่ 3.27 แสดงการออกแบบหน้าจอหน้าหลัก (ผู้ใช้บริการ)



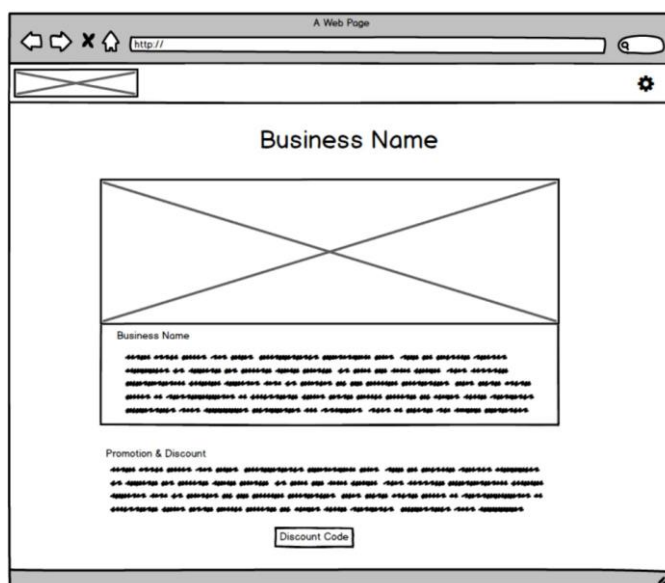
ภาพที่ 3.28 แสดงการออกแบบหน้าจอของทางการติดต่อระบบ (ผู้ใช้บริการ)



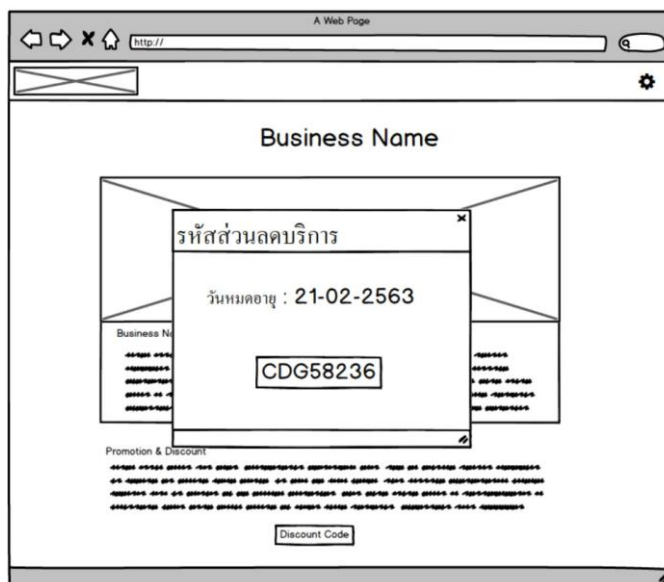
ภาพที่ 3.29 แสดงการออกแบบหน้าจอค้นหาธุรกิจบริการในระยะเวลาใกล้เคียง (ผู้ใช้บริการ)



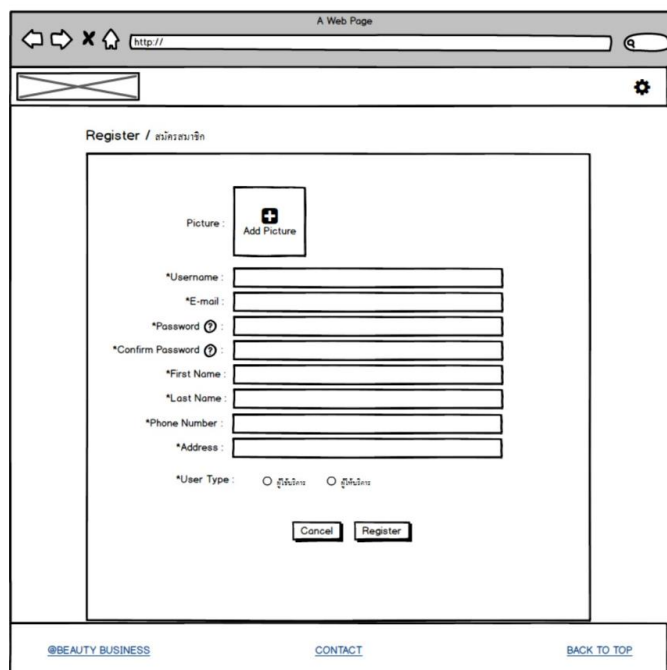
ภาพที่ 3.30 แสดงการออกแบบหน้าจอค้นหาธุรกิจบริการ (ผู้ใช้บริการ)



ภาพที่ 3.31 แสดงการออกแบบหน้าจอรายละเอียดข้อมูลธุรกิจ (ผู้ใช้บริการ)



ภาพที่ 3.32 แสดงการออกแบบหน้าจอการร้องขอรหัสส่วนลดบริการ (ผู้ใช้บริการ)



ภาพที่ 3.33 แสดงการออกแบบหน้าจอสมัครสมาชิก (ผู้ใช้บริการ)

A Web Page

http://

Forgot Password

Your Email :

@BEAUTY BUSINESS CONTACT BACK TO TOP

ภาพที่ 3.36 แสดงการออกแบบหน้าจอรีเซ็ตรหัสผ่าน (ผู้ใช้บริการ)

A Web Page

https://

หน้าหลัก Sign In

Contact Us

ไม่มีสินค้าและบริการ หรือ มีข้อสงสัย เราพร้อมให้คำปรึกษาโดยทีมงานมืออาชีพ

ติดต่อเรา

ติดต่อผู้จัดการ
☎ 02-000-0000 02-000-0000
02-000-0000 02-000-0000
02-000-0000 02-000-0000

ติดต่อฝ่ายบริการ
📞 02-000-0000 02-000-0000
02-000-0000 02-000-0000
02-000-0000 02-000-0000

เวลาทำการ

🕒 วันจันทร์ - วันศุกร์
เวลา 09.00 น. - 17.30 น.

กรอกข้อมูลผู้ติดต่อ

ประเภทที่ต้องการติดต่อ

ชื่อผู้ติดต่อ

ชื่อร้าน/บริษัท

เบอร์โทรศัพท์

E-mail

เรื่อง

รายละเอียด

@BEAUTY BUSINESS CONTACT BACK TO TOP

ภาพที่ 3.37 แสดงการออกแบบหน้าจอช่องทางทางการติดต่อระบบ (ผู้ใช้บริการ)

A Web Page

http://

Discount Code Report

#	Discount Code	Business Name	Username	start date	end date	status code

@BEAUTY BUSINESS CONTACT BACK TO TOP

ภาพที่ 3.38 แสดงการออกแบบหน้าจอแสดงรายงานการร้องขอรหัสส่วนลดบริการ
(ผู้ใช้บริการ)

3.3.5.2 การออกแบบหน้าจอบนระบบปฏิบัติการโมบายแอปพลิเคชัน

การออกแบบหน้าจอ ในส่วนของหน้าแรกนั้น จะมีเมนูรายการต่าง ๆ เช่น รายการธุรกิจทั้งหมดที่มีอยู่ในระบบ เมนูการค้นหาธุรกิจแบบมีเงื่อนไข เมนูช่องทางการติดต่อผู้พัฒนา ระบบ และเมนูเข้าสู่ระบบเพื่อคลิกให้ทำการเข้าสู่ระบบ เพื่อกรอกชื่อผู้ใช้ และรหัสผ่าน เมื่อกรอกเสร็จแล้วให้ทำการคลิกปุ่ม เพื่อเข้าสู่ระบบ



ภาพที่ 3.39 แสดงการออกแบบหน้าจอเข้าสู่ระบบ (ผู้ดูแลระบบ)



ภาพที่ 3.40 แสดงการออกแบบหน้าจอรายการธุรกิจทั้งหมดในระบบ (ผู้ดูแลระบบ)

Admin

Picture :

*Business Name :

*Open :

*Phone Number :

*Address :

*Business Type : หนึ่งร้าน หนึ่งแบรนด์

*Service Type :

<input type="checkbox"/> สิว/กลาก	<input type="checkbox"/> เล็บสวย
<input type="checkbox"/> ทำผม	<input type="checkbox"/> สักขนตา
<input type="checkbox"/> สักคิ้ว	<input type="checkbox"/> แร็กซ์ขน
<input type="checkbox"/> สปา	<input type="checkbox"/> Tattoo

[@BEAUTY BUSINESS](#) [CONTACT](#) [BACK TO TOP](#)

ภาพที่ 3.41 แสดงการออกแบบหน้าจอ เพิ่ม/แก้ไข ข้อมูลธุรกิจ (ผู้ดูแลระบบ)



ภาพที่ 3.42 แสดงการออกแบบหน้าจอรายการผู้ใช้งานทั้งหมดในระบบ (ผู้ดูแลระบบ)

Admin

Picture :

*Username :

*E-mail :

*Password ? :

*Confirm Password ? :

*First Name :

*Last Name :

*Phone Number :

*Address :

[@BEAUTY BUSINESS](#) [CONTACT](#) [BACK TO TOP](#)

ภาพที่ 3.43 แสดงการออกแบบหน้าจอ เพิ่ม/แก้ไข ผู้ใช้งาน (ผู้ดูแลระบบ)

Admin

Promotion

Promotion Name

Description

Amount Promotion

Start Date

End Date

Discount

Discount Name

Description

Amount Discount

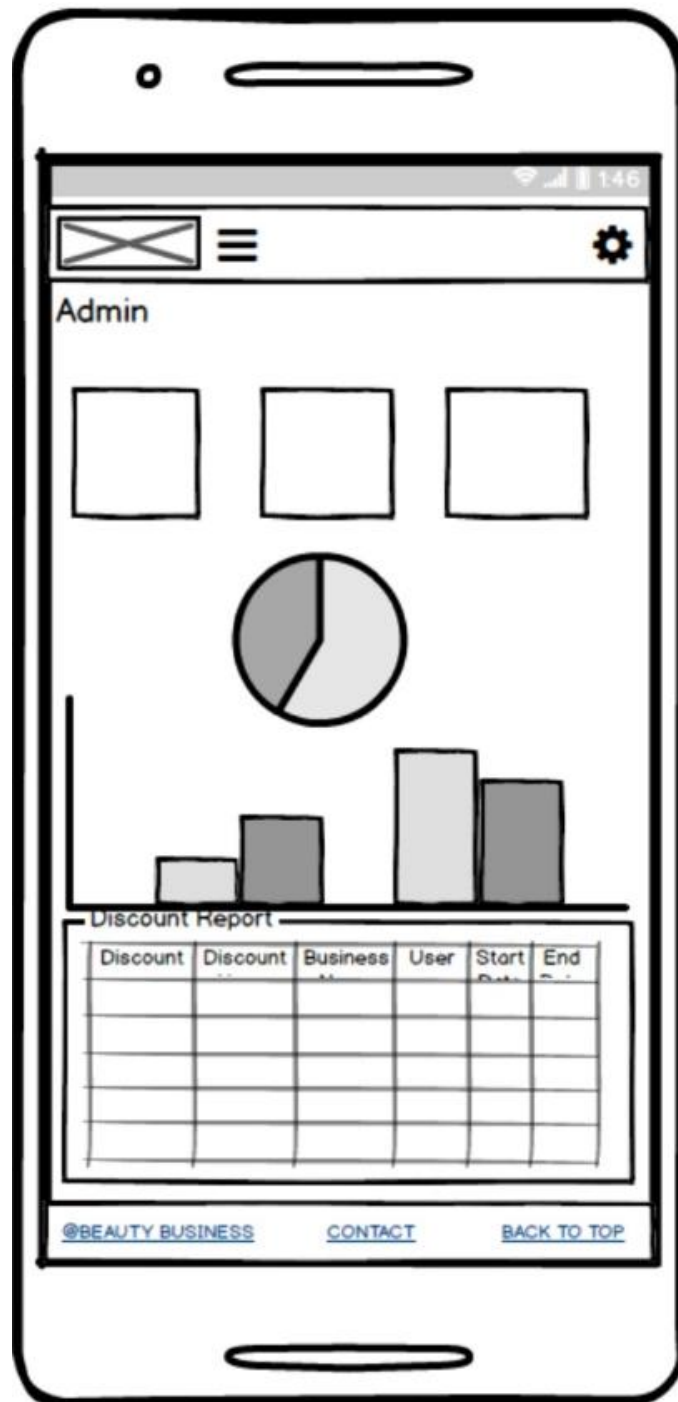
Start Date

End Date

#	discoust code	diecount name

[@BEAUTY BUSINESS](#) [CONTACT](#) [BACK TO TOP](#)

ภาพที่ 3.44 แสดงการออกแบบหน้าจอ เพิ่ม/แก้ไข โปรโมชั่นและส่วนลดบริการ (ผู้ดูแลระบบ)



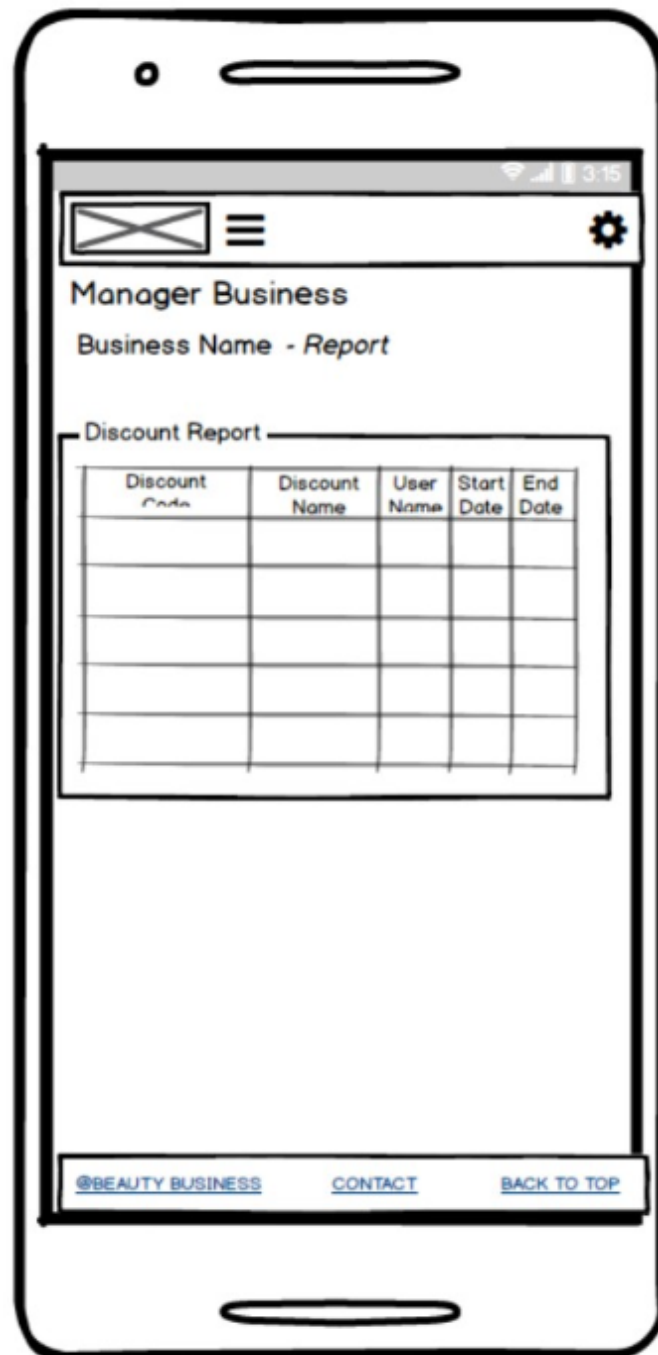
ภาพที่ 3.45 แสดงการออกแบบหน้าจอรายงานการร้องขอรหัสส่วนลดบริการ (ผู้ดูแลระบบ)

The image shows a mobile application interface for "Manager Business". At the top, there is a status bar with signal strength, Wi-Fi, and battery icons, and the time 3:15. Below the status bar is a navigation bar with a close icon (X), a menu icon (three horizontal lines), and a settings icon (gear). The main content area is titled "Manager Business" and contains a registration form. The form includes a "Picture" field with a "+" icon and the text "Add Picture". Below this are several required fields, each with an asterisk and a question mark icon: "*Username", "*E-mail", "*Password", "*Confirm Password", "*First Name", "*Last Name", "*Phone Number", and "*Address". At the bottom of the form are two buttons: "Cancel" and "Save". The footer of the application contains three links: "@BEAUTY BUSINESS", "CONTACT", and "BACK TO TOP".

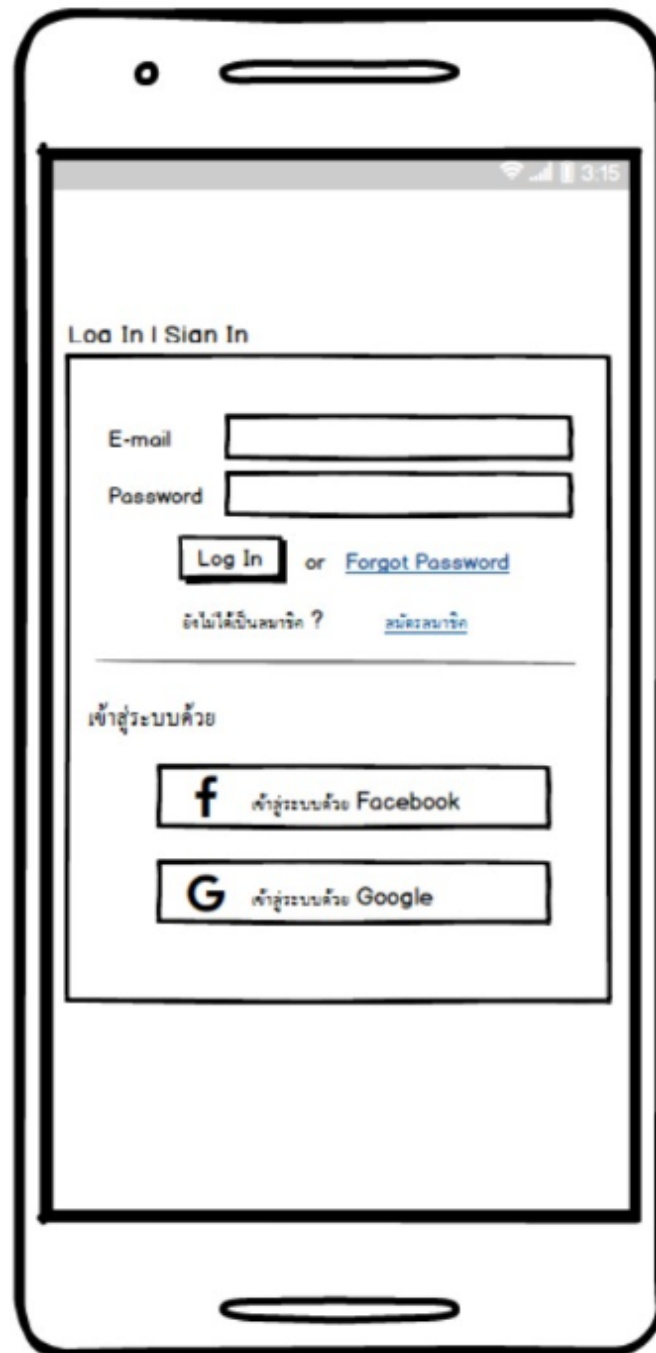
ภาพที่ 3.46 แสดงการออกแบบหน้าจอ แก้ไขข้อมูลธุรกิจบริการ (เจ้าของธุรกิจ)

The image shows a mobile application interface for 'Manager Business'. At the top, there is a status bar with signal strength, Wi-Fi, and battery icons, and the number '146'. Below the status bar is a navigation bar with a mail icon, a hamburger menu icon, and a settings gear icon. The main content area is titled 'Manager Business' and contains two sections: 'Promotion' and 'Discount'. Each section has a title and a form with the following fields: 'Promotion Name', 'Description', 'Amount Promotion', 'Start Date', and 'End Date'. The date fields have dropdown menus and calendar icons. Below the 'Discount' section is a table with three columns: '#', 'discoust code', and 'diecount name'. The table has one empty row. Below the table are two buttons: 'Cancel' and 'Save Change'. At the bottom of the screen, there is a footer with three links: '@BEAUTY BUSINESS', 'CONTACT', and 'BACK TO TOP'.

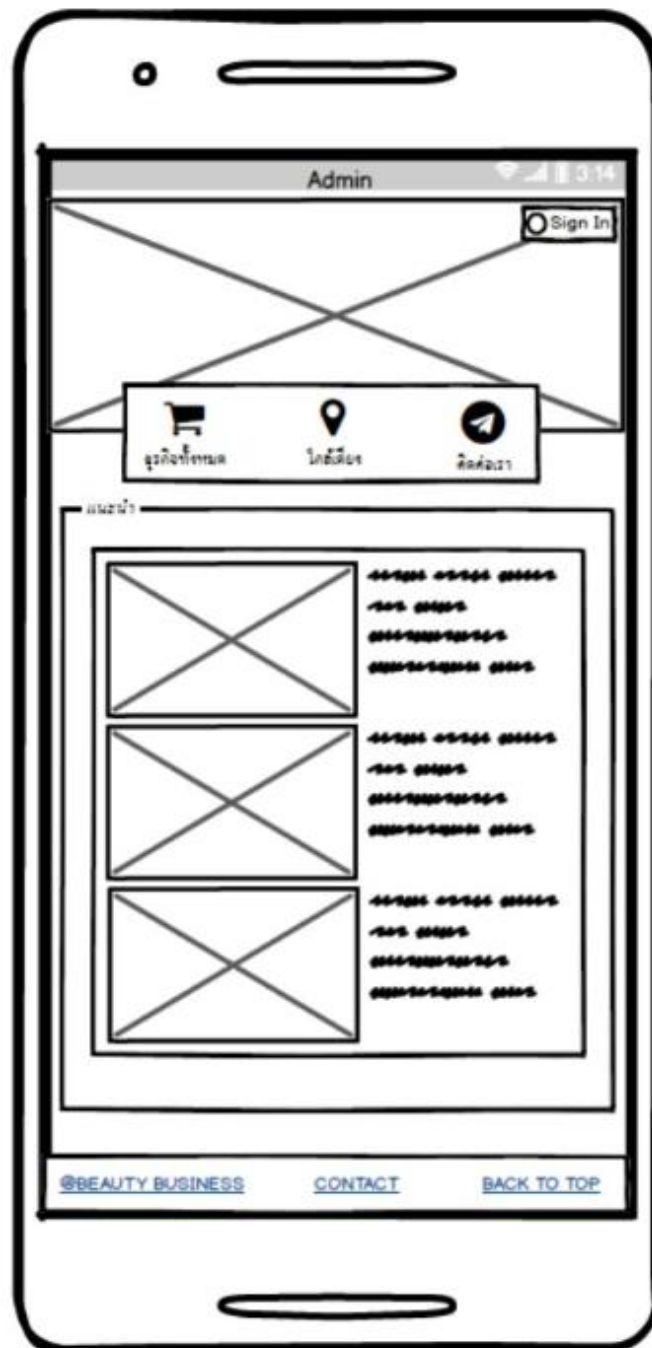
ภาพที่ 3.47 แสดงการออกแบบหน้าจอ เพิ่ม/ลบ/แก้ไข ข้อมูลโปรโมชั่นและส่วนลด (เจ้าของธุรกิจ)



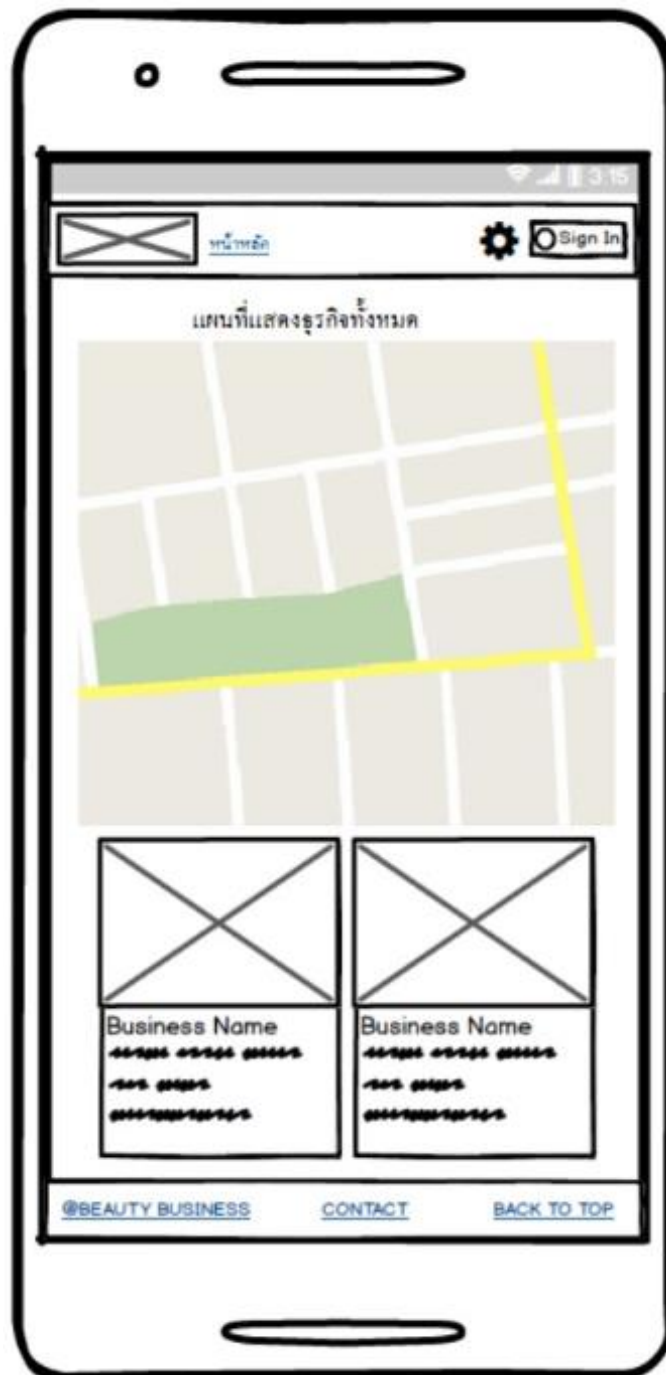
ภาพที่ 3.48 แสดงการออกแบบหน้าจอรายงานการร้องขอรหัสส่วนลดบริการ (เจ้าของธุรกิจ)



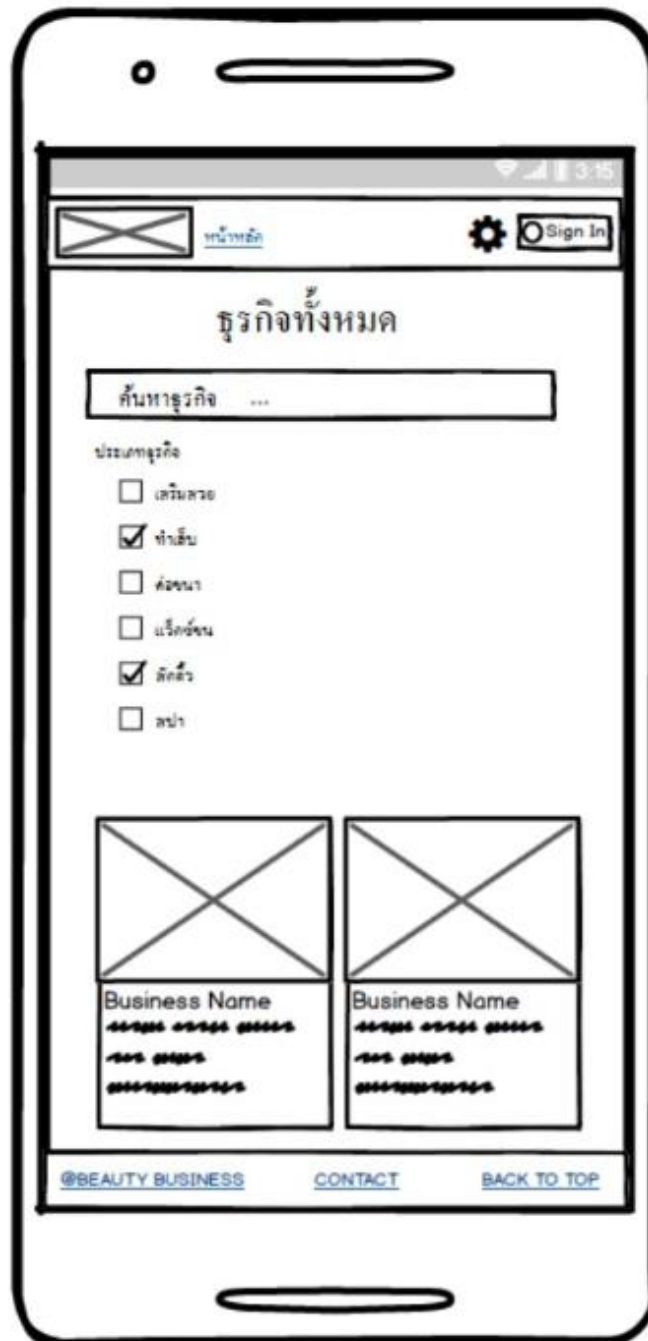
ภาพที่ 3.49 แสดงการออกแบบหน้าจอหน้าหลัก (ผู้ใช้บริการ)



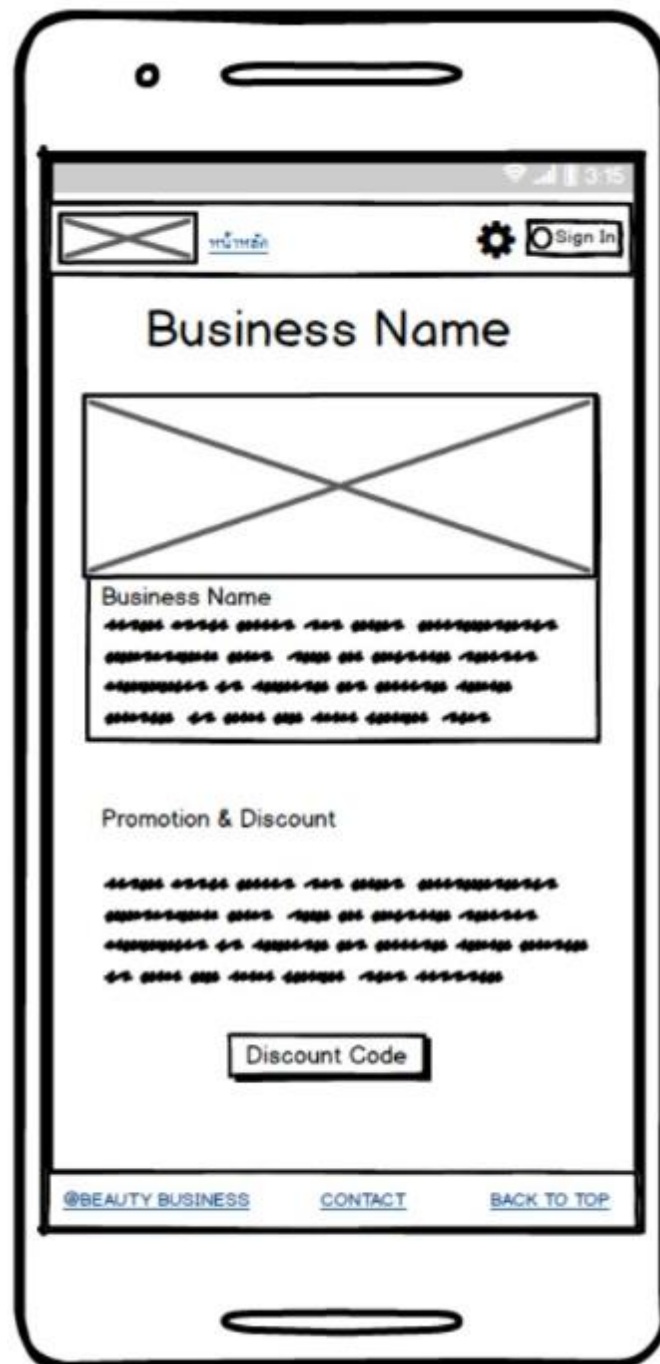
ภาพที่ 3.50 แสดงการออกแบบหน้าจอช่องทางการติดต่อระบบ (ผู้ให้บริการ)



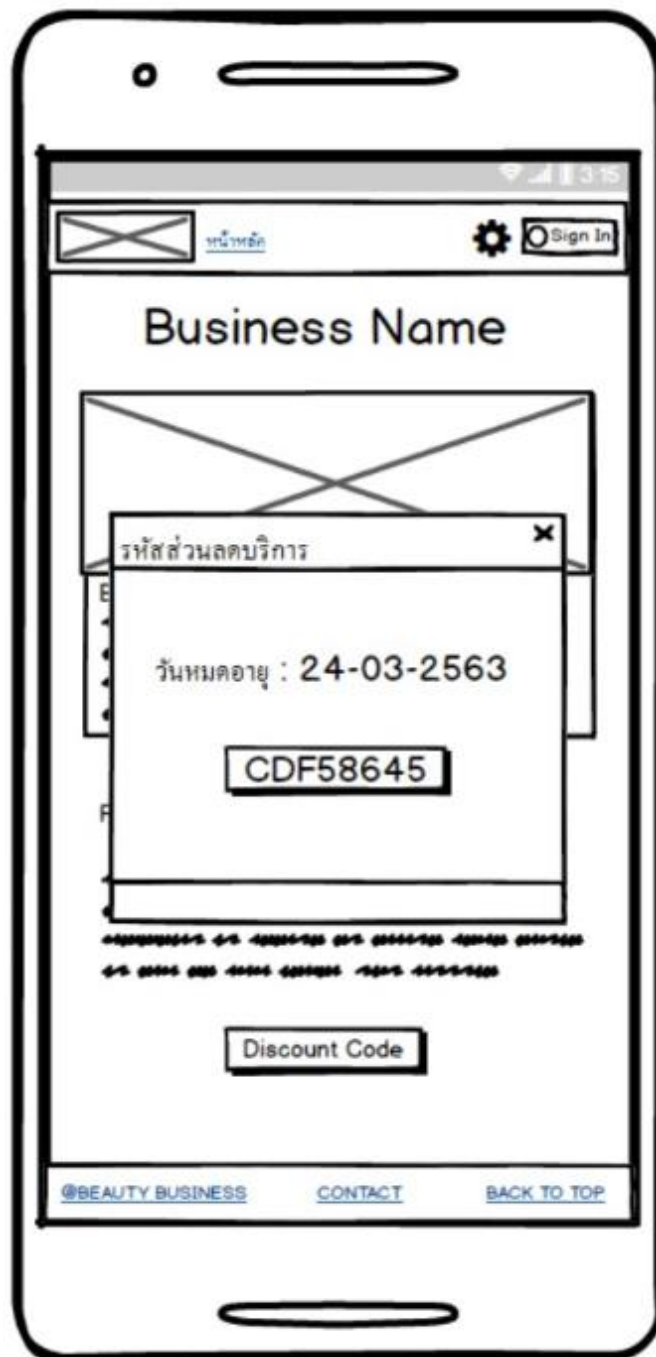
ภาพที่ 3.51 แสดงการออกแบบหน้าจอลำดับค้นหาธุรกิจบริการในระยะใกล้เคียง (ผู้ใช้บริการ)



ภาพที่ 3.52 แสดงการออกแบบหน้าจอค้นหาธุรกิจบริการ (ผู้ใช้บริการ)



ภาพที่ 3.53 แสดงการออกแบบหน้าจอรายละเอียดข้อมูลธุรกิจ (ผู้ใช้บริการ)



ภาพที่ 3.54 แสดงการออกแบบหน้าจอการร้องขอรหัสส่วนลดบริการ (ผู้ใช้บริการ)

Register / สมัครสมาชิก

Picture :

*Username :

*E-mail :

*Password ? :

*Confirm Password ? :

*First Name :

*Last Name :

*Phone Number :

*Address :

[@BEAUTY BUSINESS](#) [CONTACT](#) [BACK TO TOP](#)

ภาพที่ 3.55 แสดงการออกแบบหน้าจอสมัครสมาชิก (ผู้ใช้บริการ)

สร้างธุรกิจ

Picture :

*Business Name :

*Open :

*Phone Number :

*Address :

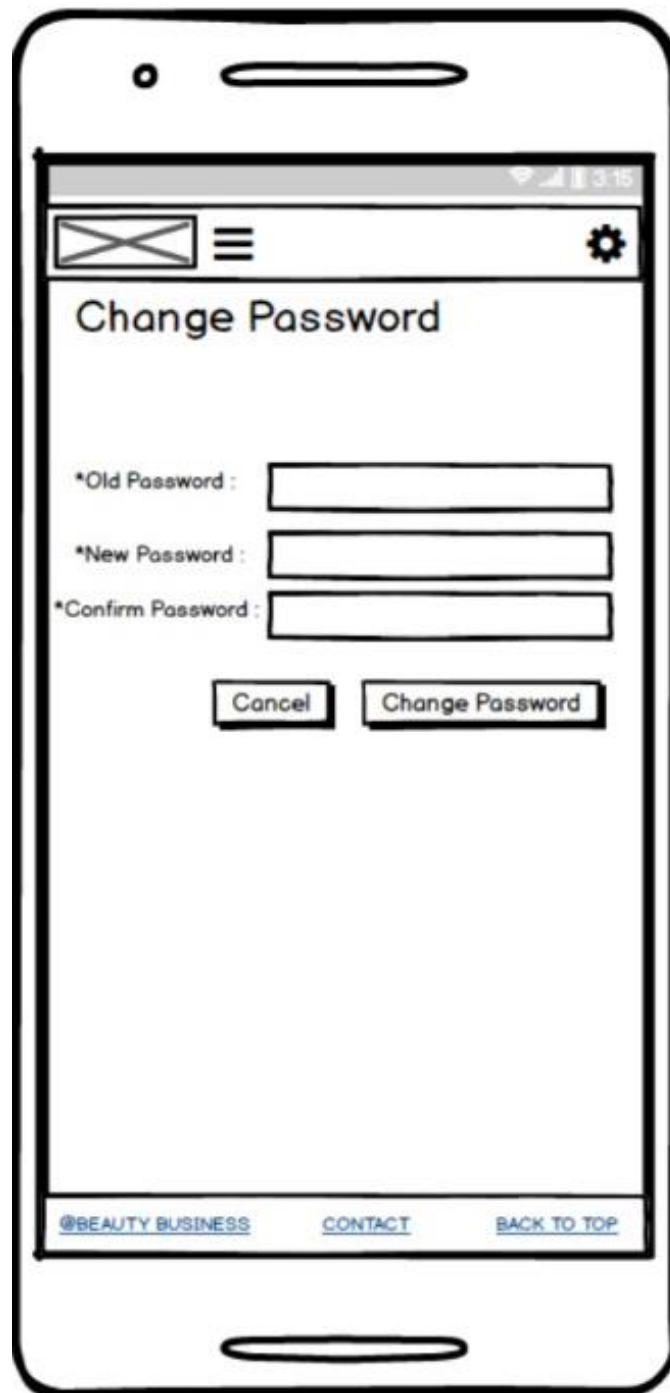
*Business Type : หน้าร้าน ออนไลน์

*Service Type :

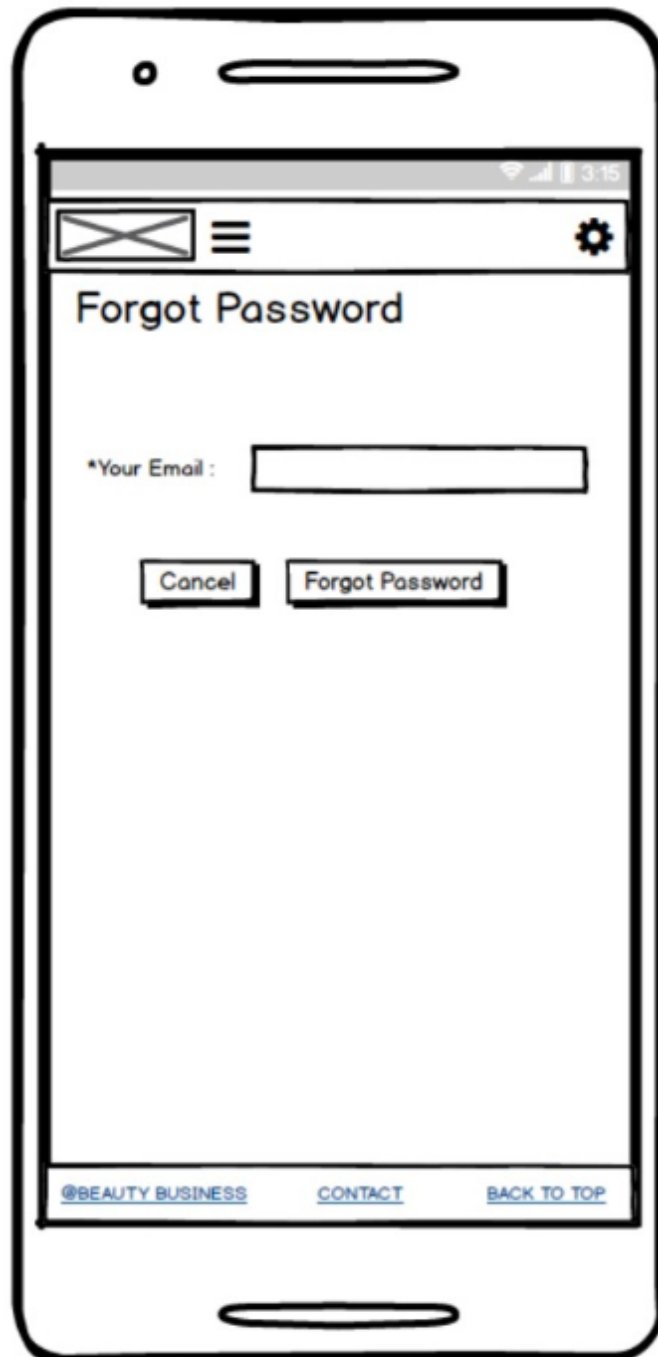
<input type="checkbox"/> คัดผมสระ	<input type="checkbox"/> เสริมสวย
<input type="checkbox"/> ทำเล็บ	<input type="checkbox"/> คัดขนตา
<input type="checkbox"/> ลอกสีย	<input type="checkbox"/> แร็กซ์ขน
<input type="checkbox"/> ลาย	<input type="checkbox"/> Tattoo

[@BEAUTY BUSINESS](#) [CONTACT](#) [BACK TO TOP](#)

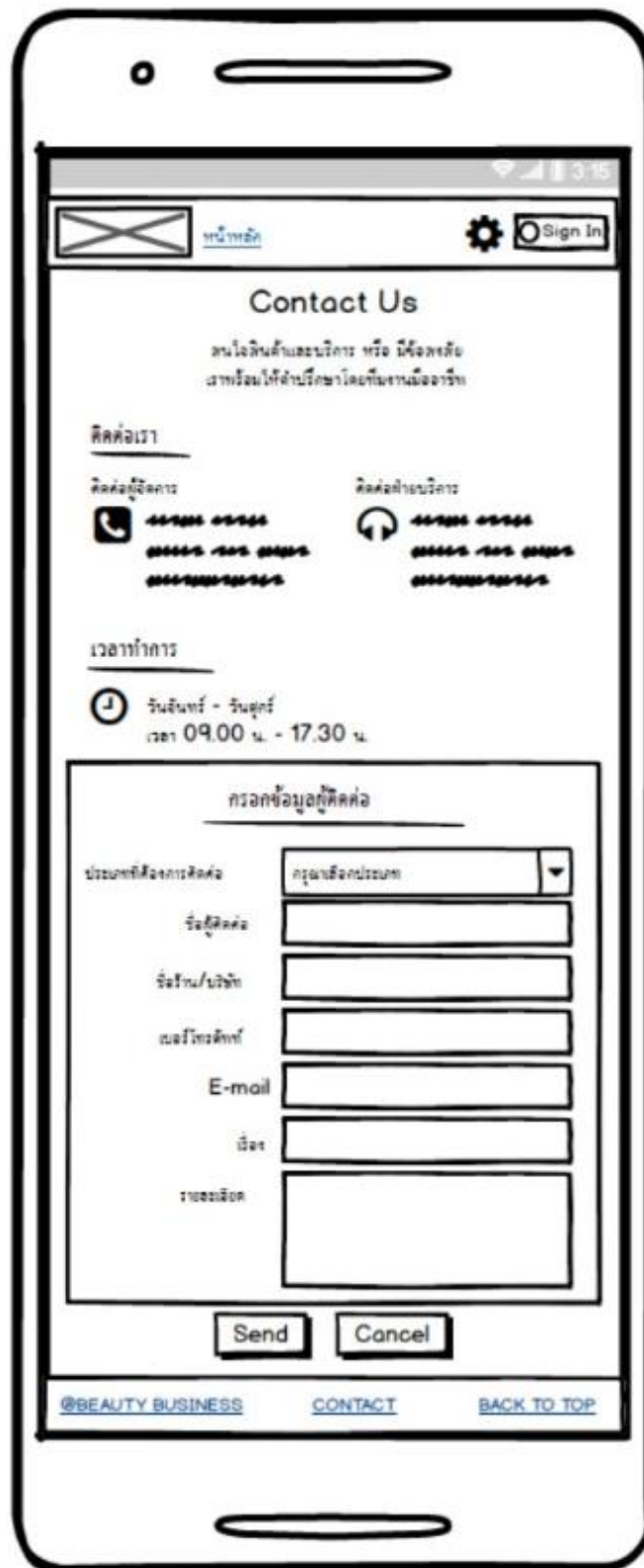
ภาพที่ 3.56 แสดงการออกแบบหน้าจอสมัครธุรกิจ (ผู้ใช้บริการ)



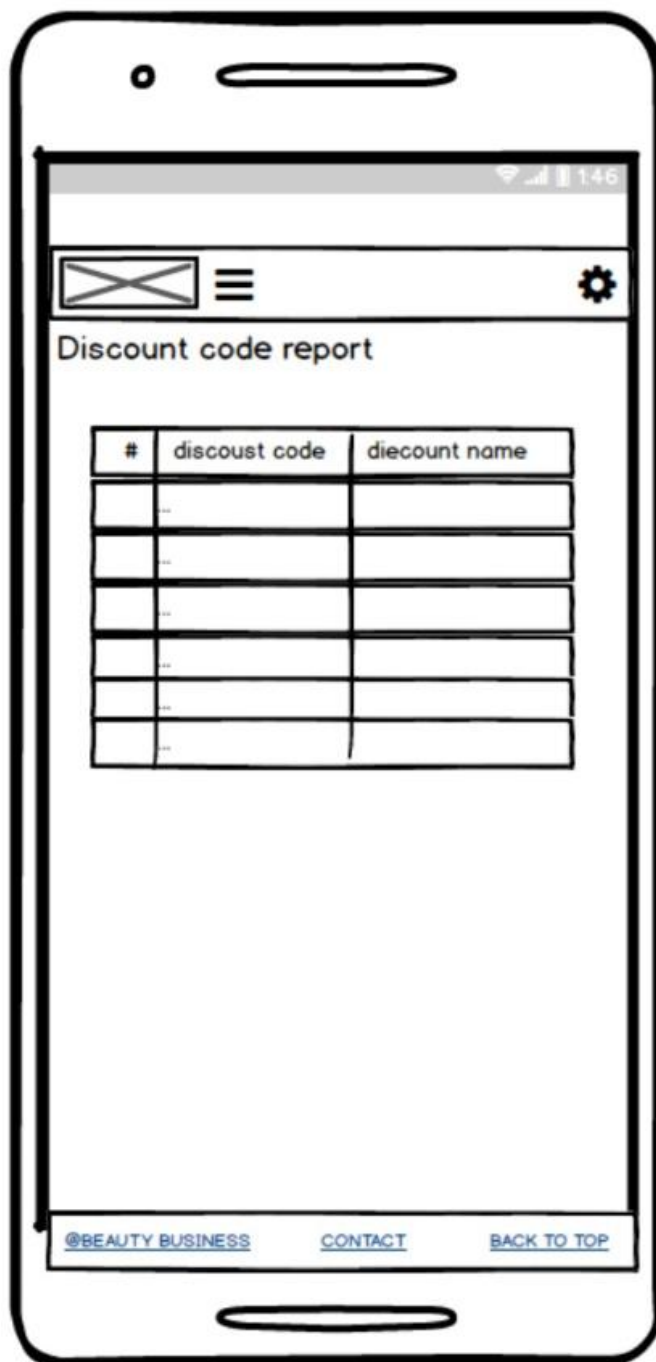
ภาพที่ 3.57 แสดงการออกแบบหน้าจอการเปลี่ยนรหัสผ่าน (ผู้ให้บริการ)



ภาพที่ 3.58 แสดงการออกแบบหน้าจอรีเซ็ตรหัสผ่าน (ผู้ใช้บริการ)



ภาพที่ 3.59 แสดงการออกแบบหน้าจอช่องทางการติดต่อระบบ (ผู้ใช้บริการ)



ภาพที่ 3.60 แสดงการออกแบบหน้าจอรายงานการขรหัสส่วนลดบริการ (ผู้ใช้บริการ)